

Comunicato stampa

Ospitaletto, 20 marzo 2014

SABAF: APPROVATI I RISULTATI AL 31 DICEMBRE 2013

- Risultati consolidati 2013: ricavi a 131 milioni di euro (+0,2%); EBITDA a 24,6 milioni di euro (+12,6%); EBIT a 11,1 milioni di euro (+40,6%) e utile netto a 8,1 milioni di euro (+93,2%)
- Risultati 2013 di Sabaf S.p.A.: ricavi a 112,4 milioni di euro (-3,3%); EBITDA a 16,9 milioni di euro (+6,8%), EBIT a 5,4 milioni di euro (+42,9%), utile netto a 3,7 milioni di euro (+66,8%)
- Per il 2014 vendite e redditività attese in moderata crescita
- Proposto un dividendo di 0,40 euro per azione

Il Consiglio di Amministrazione di **Sabaf S.p.A.**, riunitosi oggi a Ospitaletto (BS), ha approvato i risultati consolidati dell'anno 2013 e il progetto di bilancio della capogruppo, nonché la Relazione sul governo societario e gli assetti proprietari richiesta dall'art. 123-bis TUF e la Relazione sulla remunerazione 2013 predisposta ai sensi dell'art 123-ter TUF. La Relazione Finanziaria Annuale al 31 dicembre 2013, unitamente alle sopramenzionate relazioni e alle relazioni della Società di Revisione e del Collegio Sindacale sarà resa disponibile presso la sede sociale e Borsa Italiana S.p.A., nonché pubblicata sul sito internet www.sabaf.it nei termini di legge.

Risultati consolidati di Gruppo

In un anno ancora difficile per il settore degli elettrodomestici, il Gruppo Sabaf ha mantenuto sostanzialmente invariato il livello delle proprie vendite (131 milioni di euro, +0,2% sul 2012), ma è riuscito a conseguire una redditività molto migliore rispetto al 2012 grazie ai recuperi di produttività ottenuti, soprattutto nella produzione di rubinetti in lega leggera, e al contributo crescente delle attività in Brasile e in Turchia.

Anche nel 2013 i mercati europei hanno continuato a soffrire la debole congiuntura macroeconomica, evidenziando una domanda ancora in calo. L'incidenza delle vendite in Europa sul totale si è così ridotta al 60,7%, rispetto al 65,9% del 2012 e al 70,6% del 2011. Di particolare rilievo, invece, sono i risultati ottenuti dal Gruppo in Africa e in Sud America, dove le vendite sono aumentate di 3,5 milioni di euro e di 2,5 milioni di euro rispettivamente. Molto positivi sono stati gli sviluppi sul mercato nordamericano, peraltro ancora marginale per il Gruppo, grazie all'avvio di nuove forniture ai principali produttori di apparecchi di cottura. Le vendite in Asia, infine, sono risultate in modesta flessione, in quanto permangono le difficoltà politiche che hanno interessato alcuni mercati mediorientali e il contributo delle esportazioni in Cina e in India è ancora limitato.

Si evidenzia la continuazione della tendenza alla sostituzione di rubinetti in ottone con i più innovativi rubinetti in lega leggera: il fatturato realizzato dai rubinetti in lega leggera è oramai quasi doppio rispetto a quello dei rubinetti in ottone, quando nel 2011 le vendite di rubinetti in ottone erano ancora prevalenti. Per quanto riguarda i bruciatori, si è notata una sostanziale tenuta delle vendite, con un



lieve miglioramento per le famiglie di bruciatori speciali. In moderata ripresa, infine, sono state le vendite di cerniere.

I prezzi medi di vendita del 2013 sono stati inferiori di circa l'1% rispetto al 2012: l'eccesso di offerta che caratterizza il mercato continua a determinare una forte pressione competitiva.

Nel 2013 l'EBITDA è stato pari a 24,6 milioni di euro ed ha rappresentato il 18,8% del fatturato (21,8 milioni di euro nel 2012, pari al 16,7% delle vendite, +12,6%), l'EBIT ha raggiunto gli 11,1 milioni di euro, pari all'8,5% del fatturato (7,9 milioni di euro nel 2012, pari al 6,1% delle vendite, +40,6%) e l'utile netto è stato di 8,1 milioni di euro, pari al 6,2% del fatturato (4,2 milioni di euro nel 2012, 3,2% delle vendite, +93,1%).

Nel 2013 il Gruppo Sabaf ha investito circa 10 milioni di euro: gli investimenti più rilevanti sono stati dedicati all'industrializzazione di nuovi modelli speciali di bruciatori e all'ampliamento della capacità produttiva in Turchia e in Brasile.

Al 31 dicembre 2013 l'indebitamento finanziario netto è pari a 16,7 milioni di euro, contro i 23,8 milioni di euro del 31 dicembre 2012; il patrimonio netto ammonta a 118 milioni di euro.

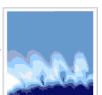
Risultati della Capogruppo Sabaf S.p.A.

Per quanto riguarda la Capogruppo Sabaf S.p.A. i ricavi di vendita sono stati pari a 112,4 milioni di euro (contro i 116,2 milioni di euro del 2012, -3,3%), l'EBITDA è stato di 16,9 milioni di euro, superiore del 6,8% rispetto ai 15,8 milioni di euro del 2012, l'EBIT è stato pari a 5,4 milioni di euro, in aumento del 42,9% rispetto ai 3,8 milioni di euro dell'esercizio precedente e l'utile netto ha raggiunto i 3,7 milioni di euro, superiore del 66,8% rispetto ai 2,2 milioni di euro del 2012.

Evoluzione prevedibile della gestione

In questa prima parte dell'anno i mercati europei non evidenziano ancora segnali univoci di ripresa, mentre prosegue il trend positivo delle vendite in Nord Africa e in Sud America. Nei primi due mesi del 2014 il fatturato totale del Gruppo è stato superiore del 4% rispetto allo stesso periodo del 2013.

Per l'intero esercizio, sulla base delle trattative concluse con i principali clienti, il Gruppo ritiene di poter raggiungere un livello di vendite e di redditività in moderata crescita rispetto al 2013. Tali ipotesi considerano uno scenario macroeconomico non influenzato da eventi imprevedibili. Qualora la situazione economica subisca invece significative variazioni i valori consuntivi potrebbero discostarsi dai dati previsionali.



Convocazione dell'Assemblea e proposta di dividendo

Il Consiglio di Amministrazione proporrà all'Assemblea degli azionisti - convocata in unica data il giorno 29 aprile 2014 alle ore 10,30 presso la sede sociale di Ospitaletto (BS) - la distribuzione di un dividendo ordinario lordo di 0,40 euro per azione per le azioni che risulteranno in circolazione al 28 maggio 2014 (*record date*), con l'esclusione, quindi, delle azioni proprie in portafoglio a quella data (nel 2013 era stato pagato un dividendo di 0,35 euro per azione). Lo stacco della cedola è previsto per il 26 maggio e la data di pagamento è fissata per il 29 maggio.

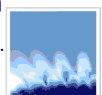
Il dirigente preposto alla redazione dei documenti contabili societari Gianluca Beschi dichiara ai sensi del comma 2 articolo 154-bis del Testo Unico della Finanza che l'informativa contabile contenuta nel presente comunicato corrisponde alle risultanze documentali, ai libri e alle scritture contabili.

Allegati: prospetti contabili consolidati e di Sabaf S.p.A.. Dati per i quali non è stata completata l'attività di revisione.

Per ulteriori informazioni:

Investor Relations Gianluca Beschi tel. +39 030 6843236 gianluca.beschi@sabaf.it www.sabaf.it	Ufficio Stampa Power Emprise - tel. +39 02 39400100 Cosimo Pastore - +39 335 213305 cosimopastore@poweremprise.com Sara Pavesi - +39 340 6486083 sarapavesi@poweremprise.com Jenny Giuliani - +39 349 2408123 jennygiuliani@poweremprise.com
--	---

Fondata nei primi anni '50, Sabaf è cresciuta costantemente fino a divenire oggi il principale produttore in Italia e uno tra i primi produttori mondiali di componenti per cucine e apparecchi domestici per la cottura a gas.
La produzione si articola su quattro linee principali: rubinetti, termostati e bruciatori per apparecchi per la cottura a gas e cerniere per forni, lavatrici e lavastoviglie.
Il know-how tecnologico, la flessibilità produttiva e la capacità di offrire una vasta gamma di componenti - progettati anche in base alle necessità delle singole case produttrici di cucine, di piani e di forni da incasso, e in linea con le caratteristiche specifiche dei diversi mercati di riferimento - rappresentano fondamentali punti di forza di Sabaf in un settore a forte specializzazione in cui la domanda è in continua evoluzione e sempre più orientata verso prodotti che garantiscono assoluta affidabilità e sicurezza.
Il Gruppo Sabaf impiega circa 700 dipendenti ed è attivo con la Capogruppo Sabaf S.p.A. e con le controllate Faringosi Hinges, leader nella produzione di cerniere per forni e lavastoviglie, Sabaf do Brasil e Sabaf Turchia, attive nella produzione di bruciatori per il mercato sudamericano e turco. Sabaf è inoltre presente con società controllate non produttive in Messico, USA e Cina.

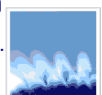


Situazione patrimoniale-finanziaria consolidata

(in migliaia di euro)

	31.12.2013	31.12.2012 ¹
ATTIVO		
ATTIVITA' NON CORRENTI		
Attività materiali	75.701	81.438
Investimenti immobiliari	7.674	7.393
Attività immateriali	7.290	7.915
Partecipazioni	905	951
Crediti non correnti	426	90
Imposte anticipate	5.471	4.093
Totale attività non correnti	97.467	101.880
ATTIVITA' CORRENTI		
Rimanenze	28.226	24.036
Crediti commerciali	36.442	37.968
Crediti per imposte	2.595	3.627
Altri crediti correnti	874	822
Attività finanziarie correnti	22	0
Disponibilità liquide e mezzi equivalenti	5.111	6.137
Totale attività correnti	73.270	72.590
ATTIVITA' DESTINATE ALLA VENDITA	0	0
TOTALE ATTIVO	170.737	174.470
PATRIMONIO NETTO E PASSIVO		
PATRIMONIO NETTO		
Capitale sociale	11.533	11.533
Utili accumulati, Altre riserve	98.318	99.495
Utile dell'esercizio	8.104	4.196
<i>Totale quota di pertinenza della Capogruppo</i>	<i>117.955</i>	<i>115.224</i>
<i>Interessi di Minoranza</i>	<i>0</i>	<i>0</i>
Totale patrimonio netto	117.955	115.224
PASSIVITA' NON CORRENTI		
Finanziamenti	3.895	5.259
TFR e fondi di quiescenza	2.845	2.928
Fondi per rischi e oneri	672	632
Imposte differite	532	386
Totale passività non correnti	7.944	9.205
PASSIVITA' CORRENTI		
Finanziamenti	17.940	24.641
Altre passività finanziarie	2	33
Debiti commerciali	18.963	18.544
Debiti per imposte	1.494	806
Altri debiti	6.439	6.017
Totale passività correnti	44.838	50.041
PASSIVITA' DESTINATE ALLA VENDITA	0	0
TOTALE PASSIVO E PATRIMONIO NETTO	170.737	174.470

¹ i valori sono stati rideterminati in seguito all'applicazione del principio IAS 19 revised, che comporta, tra l'altro, il cambiamento del metodo di rilevazione degli utili e delle perdite attuariali relative al trattamento di fine rapporto



Conto economico consolidato

	2013	2012
<i>(in migliaia di euro)</i>		
COMPONENTI ECONOMICHE		
RICAVI E PROVENTI OPERATIVI		
Ricavi	130.967	130.733
Altri proventi	3.918	3.661
Totale ricavi e proventi operativi	134.885	134.394
COSTI OPERATIVI		
Acquisti di materiali	(52.415)	(47.748)
Variazione delle rimanenze	4.784	(3.174)
Servizi	(30.083)	(30.989)
Costi del personale	(31.339)	(29.302)
Altri costi operativi	(2.175)	(2.424)
Costi per lavori interni capitalizzati	915	1.056
Totale costi operativi	(110.313)	(112.581)
RISULTATO OPERATIVO ANTE AMMORTAMENTI, PLUS/MINUSVALENZE, SVALUTAZIONI/RIPRISTINI DI VALORE DI ATTIVITA' NON CORRENTI		
	24.572	21.813
Ammortamenti	(12.856)	(12.919)
Plusvalenze/Minusvalenze da realizzo di attività non correnti	71	54
Svalutazioni/Ripristini di valore di attività non correnti	(655)	(1.028)
RISULTATO OPERATIVO		
	11.132	7.920
Proventi finanziari	138	219
Oneri finanziari	(775)	(1.162)
Utili e perdite su cambi	(186)	(293)
Utili e perdite da partecipazioni	(498)	(465)
RISULTATO PRIMA DELLE IMPOSTE		
	9.811	6.219
Imposte sul reddito	(1.707)	(2.023)
Quota di pertinenza di terzi	0	0
UTILE DELL'ESERCIZIO		
	8.104	4.196
UTILI PER AZIONE		
Base	0,715 euro	0,367 euro
Diluito	0,715 euro	0,367 euro



Sabaf S.p.A. - Situazione patrimoniale-finanziaria

(in euro)	31.12.2013	31.12.2012 ²
ATTIVO		
ATTIVITA' NON CORRENTI		
Attività materiali	32.211.558	34.574.889
Investimenti immobiliari	2.221.746	2.416.055
Attività immateriali	3.236.104	3.921.690
Partecipazioni	43.070.033	42.129.019
Attività finanziarie non correnti	1.451.345	1.515.841
- di cui verso parti correlate	1.451.345	1.515.841
Crediti non correnti	6.800	6.800
Imposte anticipate	3.645.704	3.449.149
Totale attività non correnti	85.843.290	88.013.443
ATTIVITA' CORRENTI		
Rimanenze	23.874.989	20.779.835
Crediti commerciali	31.600.439	35.363.276
- di cui verso parti correlate	1.191.532	876.361
Crediti per imposte	1.176.478	1.895.451
- di cui verso parti correlate	1.083.666	1.568.002
Altri crediti correnti	1.826.190	1.954.904
- di cui verso parti correlate	1.273.233	1.490.988
Disponibilità liquide e mezzi equivalenti	2.345.426	1.601.050
Totale attività correnti	60.823.522	61.594.516
ATTIVITA' DESTINATE ALLA VENDITA	0	0
TOTALE ATTIVO	146.666.812	149.607.959
PATRIMONIO NETTO E PASSIVO		
PATRIMONIO NETTO		
Capitale sociale	11.533.450	11.533.450
Utili accumulati, Altre riserve	89.096.059	87.681.297
Utile dell'esercizio	3.729.628	2.236.106
Totale patrimonio netto	104.359.137	101.450.853
PASSIVITA' NON CORRENTI		
Finanziamenti	0	317.003
TFR e fondi di quiescenza	2.496.163	2.565.957
Fondi per rischi e oneri	418.576	398.930
Imposte differite	13.698	27.016
Totale passività non correnti	2.928.437	3.308.906
PASSIVITA' CORRENTI		
Finanziamenti	15.495.741	21.524.555
Altre passività finanziarie	1.542	32.522
Debiti commerciali	16.909.247	17.079.138
Debiti per imposte	1.023.569	668.603
- di cui verso parti correlate	317.076	0
Altri debiti	5.949.139	5.543.382
Totale passività correnti	39.379.238	44.848.200
PASSIVITA' DESTINATE ALLA VENDITA	0	0
TOTALE PASSIVO E PATRIMONIO NETTO	146.666.812	149.607.959

² i valori sono stati rideterminati in seguito all'applicazione del principio IAS 19 revised, che comporta, tra l'altro, il cambiamento del metodo di rilevazione degli utili e delle perdite attuariali relative al trattamento di fine rapporto



Sabaf S.p.A. - Conto economico

<i>(in euro)</i>	2013	2012
COMPONENTI ECONOMICHE		
RICAVI E PROVENTI OPERATIVI		
Ricavi	112.417.253	116.202.488
- di cui verso parti correlate	<i>(3.783.304)</i>	<i>(1.739.878)</i>
Altri proventi	3.270.760	3.239.249
Totale ricavi e proventi operativi	115.688.013	119.441.737
COSTI OPERATIVI		
Acquisti di materiali	(44.271.029)	(42.329.552)
Variazione delle rimanenze	3.095.154	(3.653.626)
Servizi	(29.811.877)	(30.753.060)
- di cui da parti correlate	<i>(4.128.330)</i>	<i>(4.043.254)</i>
Costi del personale	(27.054.549)	(25.934.244)
Altri costi operativi	(1.658.420)	(1.997.587)
Costi per lavori interni capitalizzati	914.997	1.056.473
Totale costi operativi	(98.785.724)	(103.611.596)
RISULTATO OPERATIVO ANTE AMMORTAMENTI, PLUS/MINUSVALENZE, SVALUTAZIONI/RIPRISTINI DI ATTIVITA' NON CORRENTI		
	16.902.289	15.830.141
Ammortamenti	(9.863.693)	(10.389.323)
Plusvalenze/Minusvalenze da realizzo attività non correnti	51.424	374.882
Svalutazioni/Ripristini di valore di attività non correnti	(1.707.930)	(2.050.638)
- di cui da parti correlate	<i>(1.436.656)</i>	<i>(2.050.638)</i>
RISULTATO OPERATIVO		
	5.382.090	3.765.062
Proventi finanziari	83.256	40.918
Oneri finanziari	(687.420)	(828.160)
Utili e perdite su cambi	(94.439)	(61.348)
Utili e perdite da partecipazioni	1.034.076	792.079
- di cui da parti correlate	<i>1.034.076</i>	<i>792.079</i>
RISULTATO PRIMA DELLE IMPOSTE		
	5.717.563	3.708.551
Imposte sul reddito	(1.987.935)	(1.472.445)
UTILE DELL'ESERCIZIO		
	3.729.628	2.236.106

