

Comunicato stampa

Ospitaletto, 9 febbraio 2010

SABAF: APPROVATI I RISULTATI DEL QUARTO TRIMESTRE 2009

- Nel quarto trimestre 2009 ricavi a 37,7 milioni di euro (+4,1%); EBITDA a 10 milioni di euro (+62,7%); EBIT a 6,9 milioni di euro (+122%); risultato netto a 4,8 milioni di euro (+177%)
- Nell'intero esercizio 2009 ricavi a 127,1 milioni di euro (-21,5%); EBITDA a 28,5 milioni di euro (-14,2%); EBIT a 16,2 milioni di euro (-23,5%); risultato netto a 11,6 milioni di euro (-24,8%)
- Proposto un dividendo di 0,50 euro per azione (0,70 euro nel 2009)

Il Consiglio di Amministrazione di Sabaf S.p.A. si è riunito oggi a Ospitaletto per approvare il resoconto intermedio di gestione del quarto trimestre 2009.

Risultati consolidati del quarto trimestre 2009

In un contesto macroeconomico ancora pervaso da una generale debolezza della domanda, nel quarto trimestre 2009 il mercato degli elettrodomestici ha confermato i timidi segnali di miglioramento dei mesi precedenti. Dopo nove mesi caratterizzati da un marcato calo delle vendite, nel quarto trimestre il Gruppo Sabaf ha conseguito tassi di crescita positivi, anche grazie ad una presenza sempre più importante sui mercati internazionali.

Nel quarto trimestre i ricavi di vendita sono stati pari a 37,7 milioni di euro, superiori del 4,1% rispetto ai 36,2 milioni di euro del quarto trimestre 2008. Mentre le vendite in Italia hanno evidenziato una moderata crescita (14,7 milioni di euro, +4,7%), in Europa Occidentale ed in Europa Orientale il confronto con il quarto trimestre 2008 è ancora negativo (vendite rispettivamente a 2,9 milioni di euro, -6,7%, e a 7,3 milioni di euro, -18,8%). Nel quarto trimestre le aree nelle quali sono stati conseguiti i risultati migliori restano l'Asia e il Sud America, con vendite rispettivamente a 6,2 milioni di euro (+64,8%) e a 3,5 milioni di euro (+19%).

Si è confermata inoltre una favorevole evoluzione del mix di prodotto, con un peso sempre crescente delle vendite di rubinetti con sicurezza e di bruciatori speciali.

La redditività del quarto trimestre 2009 si è mantenuta in linea con il livello molto soddisfacente del trimestre precedente, confermando i recuperi di produttività ottenuti e l'impatto positivo del miglioramento del mix. L'aumento dei prezzi delle materie prime che ha caratterizzato l'ultima parte del 2009 ha condizionato in misura trascurabile i risultati del trimestre, in virtù delle coperture effettuate in precedenza. L'EBITDA del periodo è stato pari a 10 milioni di euro, pari al 26,6% delle vendite, in crescita del 63% rispetto ai 6,2 milioni di euro (17% delle vendite) del quarto trimestre 2008. Il reddito operativo (EBIT) è stato di 6,9 milioni di euro, pari al 18,3% del fatturato, in aumento del 122% rispetto ai 3,1 milioni di euro dello stesso periodo del 2008 (8,6% del fatturato). Il risultato prima delle imposte è stato di 6,5 milioni di euro, rispetto ai 2,7 milioni di euro del quarto trimestre 2008, e il risultato netto di periodo è stato di 4,8 milioni di euro, contro 1,7 milioni di euro nel quarto trimestre 2008 (+177%).

Risultati consolidati dell'intero esercizio 2009

L'intero esercizio 2009 si è pertanto chiuso con ricavi a 127,1 milioni di euro, in calo del 21,5% rispetto al 2008 e un EBITDA di 28,5 milioni di euro (pari al 22,4% del fatturato, in flessione del 14,2%). L'EBIT è stato di 16,2 milioni di euro, pari al 12,8% delle vendite (inferiore del 23,5% rispetto ai 21,2 milioni di euro del 2008) e il risultato netto è stato pari a 11,6 milioni di euro (-24,8% rispetto al 2008).

Risultati patrimoniali e finanziari

Gli investimenti del quarto trimestre 2009 sono stati di circa 3 milioni di euro, mentre gli investimenti netti dell'intero esercizio 2009 sono stati pari a 11,9 milioni di euro (12,6 milioni di euro nel 2008).





Al 31 dicembre 2009 la situazione patrimoniale evidenzia un patrimonio netto consolidato di 109,2 milioni di euro e un indebitamento finanziario netto di 19,2 milioni di euro (patrimonio netto di 103,3 milioni e indebitamento finanziario netto di 29,7 milioni al 31 dicembre 2008). La posizione finanziaria netta a breve è positiva per 3,1 milioni di euro. Alla riduzione dell'indebitamento finanziario ha significativamente contribuito il contenimento del capitale circolante netto, che si è ridotto di 8,7 milioni di euro nel corso del 2009.

Prevedibile evoluzione della gestione

Nonostante la visibilità del mercato di riferimento sia ancora molto scarsa, l'andamento degli ordini e delle vendite di inizio 2010 confermano il lento progressivo miglioramento della seconda metà del 2009. Gli amministratori si attendono altresì che il 2010 sia caratterizzato da un'ulteriore evoluzione vantaggiosa del mix di prodotto, anche grazie all'avvio delle vendite dei nuovi prodotti ad alta efficienza energetica. Inoltre, le modifiche alla normativa europea - che saranno vigenti a partire dal mese di aprile - favoriscono una domanda sempre maggiore di rubinetti con sicurezza.

Gli amministratori intendono proporre la distribuzione di un dividendo di 0,50 euro per azione (0,70 euro per azione nel 2009).

Oggi alle ore 15,00 si terrà una conference call per illustrare i risultati del quarto trimestre e dell'intero esercizio 2009 ad analisti finanziari e investitori istituzionali (chiamare il numero 02-8058811).

Il resoconto intermedio di gestione del quarto trimestre 2009, non sottoposto a revisione contabile, è disponibile nel sito www.sabaf.it, nella sezione Investor Relations.

Il dirigente preposto alla redazione dei documenti contabili societari Alberto Bartoli dichiara ai sensi del comma 2 articolo 154-bis del Testo Unico della Finanza che l'informativa contabile contenuta nel presente comunicato corrisponde alle risultanze documentali, ai libri e alle scritture contabili.

Si allegano gli schemi riclassificati di stato patrimoniale, conto economico, posizione finanziaria netta e rendiconto finanziario.

Per ulteriori informazioni:

Investor Relations Gianluca Beschi tel. +39 030 6843236 gianluca.beschi@sabaf.it www.sabaf.it	Ufficio Stampa <i>Power Emprise</i> Cosimo Pastore - +39 335 213305 cosimopastore@poweremprise.com Laura De Pinto - +39 349 2408113 lauradepinto@poweremprise.com Sara Pavesi - +39 340 648608 sarapavesi@poweremprise.com
--	--

Fondata nei primi anni '50, SABAF è cresciuta costantemente fino a divenire oggi il principale produttore in Italia e uno tra i primi produttori mondiali di componenti per cucine e apparecchi domestici per la cottura a gas.

La produzione si articola su quattro linee principali: rubinetti, termostati e bruciatori per apparecchi per la cottura a gas e cerniere per forni, lavatrici e lavastoviglie.

Il know-how tecnologico, la flessibilità produttiva e la capacità di offrire una vasta gamma di componenti - progettati anche in base alle necessità delle singole case produttrici di cucine, di piani e di forni da incasso, e in linea con le caratteristiche specifiche dei diversi mercati di riferimento - rappresentano fondamentali punti di forza di SABAF in un settore a forte specializzazione in cui la domanda è in continua evoluzione e sempre più orientata verso prodotti che garantiscono assoluta affidabilità e sicurezza.

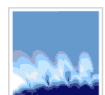
Il Gruppo Sabaf impiega circa 700 dipendenti ed è attivo con la Capogruppo SABAF S.p.A. e con le controllate Faringosi Hinges, leader nella produzione di cerniere per forni e lavastoviglie, e Sabaf do Brasil, attiva nella produzione di bruciatori per il mercato sudamericano.



Stato Patrimoniale Consolidato

(in migliaia di euro)

	31.12.2009	30.09.2009	31.12.2008
ATTIVO			
ATTIVITA' NON CORRENTI			
Immobilizzazioni materiali	76.932	76.876	76.308
Investimenti immobiliari	8.734	8.415	8.505
Attività immateriali	10.692	10.645	10.366
Partecipazioni	1.220	1.220	645
Crediti non correnti	226	210	176
Imposte anticipate	1.234	1.323	1.261
Totale attività non correnti	99.038	98.689	97.261
ATTIVITA' CORRENTI			
Rimanenze	21.447	21.098	27.893
Crediti commerciali	40.568	38.091	42.078
Crediti per imposte	2.485	1.900	2.530
Altri crediti correnti	599	832	2.684
Attività finanziarie correnti	0	21	0
Disponibilità liquide e mezzi equivalenti	9.154	9.674	11.229
Totale attività correnti	74.253	71.616	86.414
Attività non correnti disponibili per la vendita	0	378	758
TOTALE ATTIVO	173.291	170.683	184.433
PATRIMONIO NETTO E PASSIVO			
PATRIMONIO NETTO			
Capitale sociale	11.533	11.533	11.533
Utili accumulati, Altre riserve	86.017	85.605	76.318
Utile dell'esercizio	11.583	6.813	15.410
<i>Totale quota di pertinenza della Capogruppo</i>	<i>109.133</i>	<i>103.951</i>	<i>103.261</i>
<i>Interessi di Minoranza</i>	<i>0</i>	<i>0</i>	<i>0</i>
Totale patrimonio netto	109.133	103.951	103.261
PASSIVITA' NON CORRENTI			
Finanziamenti	22.270	24.067	22.589
TFR e fondi di quiescenza	2.916	2.790	3.007
Fondi per rischi e oneri	779	786	1.046
Imposte differite	240	292	2.892
Totale passività non correnti	26.205	27.935	29.534
PASSIVITA' CORRENTI			
Finanziamenti	6.041	8.731	18.120
Altre passività finanziarie	4	0	176
Debiti commerciali	24.844	22.289	25.217
Debiti per imposte	1.445	1.400	2.593
Altri debiti	5.619	6.377	5.532
Totale passività correnti	37.953	38.797	51.638
TOTALE PASSIVO E PATRIMONIO NETTO	173.291	170.683	184.433



Conto Economico Consolidato

	IV TRIMESTRE 2009		IV TRIMESTRE 2008		12 MESI 2009		12 MESI 2008	
<i>(in migliaia di euro)</i>								
COMPONENTI ECONOMICHE								
RICAVI E PROVENTI OPERATIVI								
Ricavi	37.676	100,0%	36.175	100,0%	127.088	100,0%	161.984	100,0%
Altri proventi	825	2,2%	1.168	3,2%	2.919	2,3%	4.851	3,0%
Totale ricavi e proventi operativi	38.501	102,2%	37.343	103,2%	130.007	102,3%	166.835	103,0%
COSTI OPERATIVI								
Acquisti di materiali	(13.018)	-34,6%	(13.167)	-36,4%	(40.833)	-32,1%	(65.870)	-40,7%
Variazione delle rimanenze	146	0,4%	(1.559)	-4,3%	(6.852)	-5,4%	208	0,1%
Servizi	(8.173)	-21,7%	(7.463)	-20,6%	(26.654)	-21,0%	(34.058)	-21,0%
Costi del personale	(7.434)	-19,7%	(6.820)	-18,9%	(26.438)	-20,8%	(30.094)	-18,6%
Altri costi operativi	(152)	-0,4%	(2.384)	-6,6%	(1.647)	-1,3%	(4.486)	-2,8%
Costi per lavori interni capitalizzati	152	0,4%	209	0,6%	935	0,7%	701	0,4%
Totale costi operativi	(28.479)	-75,6%	(31.184)	-86,2%	(101.489)	-79,9%	(133.599)	-82,5%
RISULTATO OPERATIVO ANTE AMMORTAMENTI, PLUS/MINUSVALENZE, SVALUTAZIONI/RIPRISTINI DI ATTIVITA' NON CORRENTI (EBITDA)								
	10.022	26,6%	6.159	17,0%	28.518	22,4%	33.236	20,5%
Ammortamenti	(3.144)	-8,3%	(2.946)	-8,1%	(12.295)	-9,7%	(11.937)	-7,4%
Plusvalenze/Minusvalenze da realizzo di attività non correnti	4	0,0%	50	0,1%	(5)	0,0%	56	0,0%
Svalutazioni/Ripristini di valore di attività non correnti	0	0,0%	(164)	-0,5%	0	0,0%	(164)	-0,1%
RISULTATO OPERATIVO (EBIT)								
	6.882	18,3%	3.099	8,6%	16.218	12,8%	21.191	13,1%
Proventi finanziari	50	0,1%	52	0,1%	207	0,2%	188	0,1%
Oneri finanziari	(473)	-1,3%	(669)	-1,8%	(1.544)	-1,2%	(2.275)	-1,4%
Utili e perdite su cambi	12	0,0%	231	0,6%	(333)	-0,3%	393	0,2%
Utili e perdite da partecipazioni	0	0,0%	0	0,0%	0	0,0%	0	0,0%
RISULTATO PRIMA DELLE IMPOSTE								
	6.471	17,2%	2.713	7,5%	14.548	11,4%	19.497	12,0%
Imposte sul reddito	(1.701)	-4,5%	(990)	-2,7%	(2.965)	-2,3%	(4.087)	-2,5%
Quota di pertinenza di terzi	0	0,0%	0	0,0%	0	0,0%	0	0,0%
UTILE DEL PERIODO								
	4.770	12,7%	1.723	4,8%	11.583	9,1%	15.410	9,5%

Posizione finanziaria netta consolidata

<i>(in migliaia di euro)</i>	31.12.2009	30.09.2009	31.12.2008
A. Cassa	14	15	13
B. Saldi attivi di c/c bancari non vincolati	7.123	8.432	10.749
C. Altre disponibilità liquide	2.017	1.227	467
D. Liquidità (A+B+C)	9.154	9.674	11.229
E. Debiti bancari correnti	177	3.000	14.128
F. Parte corrente dell'indebitamento non corrente	5.864	5.731	3.992
G. Altri debiti finanziari correnti	4	0	176
H. Indebitamento finanziario corrente (E+F+G)	6.045	8.731	18.296
I. Indebitamento finanziario corrente netto (H-D)	(3.109)	(943)	7.067
J. Debiti bancari non correnti	16.845	18.246	16.203
K. Altri debiti finanziari non correnti	5.425	5.821	6.386
L. Indebitamento finanziario non corrente (J+K)	22.270	24.067	22.589
M. Indebitamento finanziario netto (L+I)	19.161	23.124	29.656

Rendiconto Finanziario Consolidato

<i>(in migliaia di euro)</i>	IV TRIMESTRE 2009	IV TRIMESTRE 2008	12 MESI 2009	12 MESI 2008
POSIZIONE FINANZIARIA NETTA INIZIALE A BREVE	943	(17.506)	(7.067)	(10.503)
Risultato netto del periodo	4.770	1.723	11.583	15.410
Ammortamenti	3.144	2.946	12.295	11.937
Altre componenti economiche non monetarie	152	(373)	(2.978)	(6.249)
Variazione del capitale circolante netto	(1.336)	1.392	8.652	(5.195)
Cash flow operativo	6.730	5.688	29.552	15.903
Investimenti netti	(2.956)	(3.276)	(11.864)	(12.556)
Variazione nelle attività finanziarie e nei finanziamenti non correnti	(1.792)	9.645	(369)	10.359
Distribuzione di dividendi	0	0	(8.050)	(8.073)
Altre variazioni nel patrimonio netto	184	(1.618)	907	(2.197)
FLUSSO MONETARIO DEL PERIODO	2.166	10.439	10.176	3.436
POSIZIONE FINANZIARIA NETTA FINALE A BREVE	3.109	(7.067)	3.109	(7.067)