

Comunicato stampa

Ospitaletto, 10 novembre 2009

SABAF: APPROVATI I RISULTATI DEL TERZO TRIMESTRE 2009

- Nel terzo trimestre 2009 ricavi a 32 milioni di euro (-19%); EBITDA a 8,8 milioni di euro (+4,9%); EBIT a 5,6 milioni di euro (+5%); risultato netto a 3,7 milioni di euro (+2,8%)
- Nei primi nove mesi 2009 ricavi a 89,4 milioni di euro (-28,9%); EBITDA a 18,5 milioni di euro (-31,7%); EBIT a 9,3 milioni di euro (-48,4%); risultato netto a 6,8 milioni di euro (-50,2%)
- Posizione finanziaria netta migliorata di 6,9 milioni di euro rispetto al 30 giugno 2009
- Previsioni per il 2009: fatturato a 124 milioni di euro, EBIT al 12,5% delle vendite

Il Consiglio di Amministrazione di Sabaf S.p.A. si è riunito oggi a Ospitaletto (BS) per approvare il resoconto intermedio di gestione del terzo trimestre 2009.

Risultati consolidati del terzo trimestre 2009

Anche nel terzo trimestre del 2009 sul mercato degli apparecchi domestici di cottura si è protratta la debolezza della domanda che ha caratterizzato il primo semestre dell'anno. A differenza del primo semestre, peraltro, le vendite del Gruppo Sabaf sono state favorite dalla ripresa di alcuni importanti mercati internazionali e non sono state condizionate dalla riduzione delle scorte lungo la filiera produttiva e distributiva - che presumibilmente sono ora ai livelli minimi.

Nel trimestre, i ricavi di vendita sono stati pari a 32 milioni di euro, in calo del 19% rispetto ai 39,6 milioni di euro del terzo trimestre 2008. La flessione è stata ancora molto pesante in Italia, con vendite pari a 11,1 milioni di euro (-26,6%), a conferma del perdurare delle difficoltà dell'industria domestica. In Europa Occidentale (vendite a 2,8 milioni di euro, -9,2%) ed in Europa Orientale (vendite a 7,9 milioni di euro, -17%) la flessione è stata invece più contenuta. Tra i mercati internazionali, di rilievo sono i risultati conseguiti sui mercati asiatico e sudamericano, che hanno ritrovato una crescita a doppia cifra rispetto al terzo trimestre 2008, favoriti rispettivamente dalla buona intonazione della domanda mediorientale e brasiliana.

Nel trimestre è proseguita la tendenza alla sostituzione dei rubinetti in ottone (-35,1%) con rubinetti in lega leggera (-1,5%) e dei rubinetti semplici con i rubinetti con sicurezza. All'interno della famiglia dei bruciatori, sono in aumento le vendite di bruciatori speciali (+4,7%).

Nonostante i livelli di attività ancora nettamente inferiori rispetto al 2008, i recuperi di produttività ottenuti, in particolare nella produzione dei rubinetti in lega leggera, i risparmi ottenuti nell'acquisto delle materie prime ed un migliore mix di prodotto hanno consentito un deciso miglioramento della redditività. L'EBITDA del periodo è stato pari a 8,8 milioni di euro, pari al 27,4% delle vendite, in crescita del 4,9% rispetto agli 8,4 milioni di euro (21,2% delle vendite) del terzo trimestre 2008. Il reddito operativo (EBIT) è stato di 5,6 milioni di euro, pari al 17,5% del fatturato, migliore del 5% rispetto ai 5,3 milioni di euro dello stesso periodo del 2008 (13,5% del fatturato). Il risultato prima delle imposte è stato di 5,2 milioni di euro, invariato rispetto al terzo trimestre 2008, e il risultato netto di periodo è stato di 3,7 milioni di euro, contro i 3,6 milioni di euro nel terzo trimestre 2008.



Risultati consolidati dei primi nove mesi del 2009

Nei primi nove mesi del 2009 i ricavi sono stati pari a 89,4 milioni di euro, in calo del 28,9% rispetto allo stesso periodo del 2008, l'EBITDA è stato di 18,5 milioni di euro (pari al 20,7% del fatturato, in flessione del 31,7%), l'EBIT ha raggiunto i 9,3 milioni di euro, con un decremento del 48,4% e il risultato netto è stato pari a 6,8 milioni di euro (-50,2% rispetto ai primi nove mesi del 2008).

Risultati patrimoniali e finanziari

Anche nel terzo trimestre il Gruppo ha mantenuto un'efficace gestione del capitale circolante netto, che si è ulteriormente ridotto di 1,8 milioni di euro. Gli investimenti del trimestre sono stati pari a 1,6 milioni di euro, portando il totale degli investimenti da inizio anno a 8,9 milioni di euro, principalmente destinati alla realizzazione di nuovi prodotti. Gli ottimi risultati operativi hanno consentito il miglioramento della posizione finanziaria netta: al 30 settembre l'indebitamento finanziario netto è di 23,1 milioni di euro (30 milioni di euro al 30 giugno 2009) e la posizione finanziaria netta a breve è positiva per 943.000 euro.

Prevedibile evoluzione della gestione

Nonostante non emergano segnali evidenti di ripresa della domanda, l'attività dell'ultima parte dell'anno è attesa in lento progressivo miglioramento: per l'intero esercizio 2009, gli amministratori si attendono quindi di raggiungere un fatturato di circa 124 milioni di euro (in flessione del 23% rispetto al 2008) e una redditività operativa (EBIT %) di circa il 12,5% delle vendite (le precedenti previsioni indicavano un fatturato atteso di 120 milioni di euro).

Oggi alle ore 15,00 si terrà una conference call per illustrare i risultati del terzo trimestre 2009 ad analisti finanziari e investitori istituzionali (chiamare il numero 02-8058811).

Il resoconto intermedio di gestione del terzo trimestre 2009, non sottoposto a revisione contabile, è disponibile nel sito www.sabaf.it, nella sezione Investor Relations.

Il dirigente preposto alla redazione dei documenti contabili societari Alberto Bartoli dichiara ai sensi del comma 2 articolo 154-bis del Testo Unico della Finanza che l'informativa contabile contenuta nel presente comunicato corrisponde alle risultanze documentali, ai libri e alle scritture contabili.

Si allegano gli schemi di stato patrimoniale, conto economico, posizione finanziaria netta e rendiconto finanziario.

Per ulteriori informazioni:

Investor Relations Gianluca Beschi tel. +39 030 6843236 gianluca.beschi@sabaf.it www.sabaf.it	Ufficio Stampa Power Emprise - tel. +39 02 39400100 Cosimo Pastore - +39 335 213305 cosimopastore@poweremprise.com Laura De Pinto - +39 349 2408113 lauradepint@poweremprise.com Sara Pavesi - +39 340 648608 sarapavesi@poweremprise.com
--	--

Fondata nei primi anni '50, SABAF è cresciuta costantemente fino a divenire oggi il principale produttore in Italia e uno tra i primi produttori mondiali di componenti per cucine e apparecchi domestici per la cottura a gas.

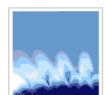
La produzione si articola su quattro linee principali: rubinetti, termostati e bruciatori per apparecchi per la cottura a gas e cerniere per forni, lavatrici e lavastoviglie. Il know-how tecnologico, la flessibilità produttiva e la capacità di offrire una vasta gamma di componenti - progettati anche in base alle necessità delle singole case produttrici di cucine, di piani e di forni da incasso, e in linea con le caratteristiche specifiche dei diversi mercati di riferimento - rappresentano fondamentali punti di forza di SABAF in un settore a forte specializzazione in cui la domanda è in continua evoluzione e sempre più orientata verso prodotti che garantiscono assoluta affidabilità e sicurezza.

Il Gruppo Sabaf impiega circa 700 dipendenti ed è attivo con la Capogruppo SABAF S.p.A. e con le controllate Faringosi Hinges, leader nella produzione di cerniere per forni e lavastoviglie, e Sabaf do Brasil, attiva nella produzione di bruciatori per il mercato sudamericano. Sabaf è inoltre presente in Cina tramite un ufficio di rappresentanza a Shanghai.



Stato Patrimoniale Consolidato

(in migliaia di euro)	30.09.2009	31.12.2008	30.09.2008
ATTIVO			
ATTIVITA' NON CORRENTI			
Immobilizzazioni materiali	76.876	76.308	76.419
Investimenti immobiliari	8.415	8.505	9.264
Attività immateriali	10.645	10.366	10.038
Partecipazioni	1.220	645	645
Crediti non correnti	210	176	184
Imposte anticipate	1.323	1.261	666
Totale attività non correnti	98.689	97.261	97.216
ATTIVITA' CORRENTI			
Rimanenze	21.098	27.893	29.637
Crediti commerciali	38.091	42.078	53.233
Crediti per imposte	1.900	2.530	1.121
Altri crediti correnti	832	2.684	704
Attività finanziarie correnti	21	0	0
Disponibilità liquide e mezzi equivalenti	9.674	11.229	5.135
Totale attività correnti	71.616	86.414	89.830
Attività non correnti disponibili per la vendita	378	758	0
TOTALE ATTIVO	170.683	184.433	187.046
PATRIMONIO NETTO E PASSIVO			
PATRIMONIO NETTO			
Capitale sociale	11.533	11.533	11.533
Utili accumulati, Altre riserve	85.605	76.318	77.936
Utile dell'esercizio	6.813	15.410	13.687
<i>Totale quota di pertinenza della Capogruppo</i>	<i>103.951</i>	<i>103.261</i>	<i>103.156</i>
<i>Interessi di Minoranza</i>	<i>0</i>	<i>0</i>	<i>0</i>
Totale patrimonio netto	103.951	103.261	103.156
PASSIVITA' NON CORRENTI			
Finanziamenti	24.067	22.589	12.952
TFR e fondi di quiescenza	2.790	3.007	3.145
Fondi per rischi e oneri	786	1.046	669
Imposte differite	292	2.892	3.426
Totale passività non correnti	27.935	29.534	20.192
PASSIVITA' CORRENTI			
Finanziamenti	8.731	18.120	22.641
Altre passività finanziarie	0	176	0
Debiti commerciali	22.289	25.217	30.093
Debiti per imposte	1.400	2.593	4.599
Altri debiti	6.377	5.532	6.365
Totale passività correnti	38.797	51.638	63.698
TOTALE PASSIVO E PATRIMONIO NETTO	170.683	184.433	187.046



Conto Economico Consolidato

III TRIMESTRE 2009 III TRIMESTRE 2008 9 MESI 2009 9 MESI 2008

(in migliaia di euro)
COMPONENTI ECONOMICHE
RICAVI E PROVENTI OPERATIVI

Ricavi	32.048	100,0%	39.552	100,0%	89.412	100,0%	125.809	100,0%
Altri proventi	953	3,0%	1.332	3,4%	2.094	2,3%	3.683	2,9%
Totale ricavi e proventi operativi	33.001	103,0%	40.884	103,4%	91.506	102,3%	129.492	102,9%

COSTI OPERATIVI

Acquisti di materiali	(11.047)	-34,5%	(16.232)	-41,0%	(27.815)	-31,1%	(52.703)	-41,9%
Variazione delle rimanenze	1.036	3,2%	598	1,5%	(6.998)	-7,8%	1.767	1,4%
Servizi	(7.248)	-22,6%	(8.530)	-21,6%	(18.481)	-20,7%	(26.595)	-21,1%
Costi del personale	(6.422)	-20,0%	(7.208)	-18,2%	(19.004)	-21,3%	(23.274)	-18,5%
Altri costi operativi	(733)	-2,3%	(1.290)	-3,3%	(1.495)	-1,7%	(2.102)	-1,7%
Costi per lavori interni capitalizzati	186	0,6%	145	0,4%	783	0,9%	492	0,4%
Totale costi operativi	(24.228)	-75,6%	(32.517)	-82,2%	(73.010)	-81,7%	(102.415)	-81,4%

**RISULTATO OPERATIVO ANTE
AMMORTAMENTI, PLUS/MINUSVALENZE,
SVALUTAZIONI/RIPRISTINI DI ATTIVITA' NON
CORRENTI (EBITDA)**

	8.773	27,4%	8.367	21,2%	18.496	20,7%	27.077	21,5%
--	--------------	--------------	--------------	--------------	---------------	--------------	---------------	--------------

Ammortamenti	(3.155)	-9,8%	(3.023)	-7,6%	(9.151)	-10,2%	(8.991)	-7,1%
Plusvalenze/Minusvalenze da realizzo di attività non correnti	(10)	0,0%	(3)	0,0%	(9)	0,0%	6	0,0%
Svalutazioni/Ripristini di valore di attività non correnti	0	0,0%	0	0,0%	0	0,0%	0	0,0%

RISULTATO OPERATIVO (EBIT)

	5.608	17,5%	5.341	13,5%	9.336	10,4%	18.092	14,4%
--	--------------	--------------	--------------	--------------	--------------	--------------	---------------	--------------

Proventi finanziari	62	0,2%	54	0,1%	157	0,2%	136	0,1%
Oneri finanziari	(306)	-1,0%	(606)	-1,5%	(1.071)	-1,2%	(1.606)	-1,3%
Utili e perdite su cambi	(131)	-0,4%	434	1,1%	(345)	-0,4%	162	0,1%
Utili e perdite da partecipazioni	0	0,0%	0	0,0%	0	0,0%	0	0,0%

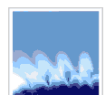
RISULTATO PRIMA DELLE IMPOSTE

	5.233	16,3%	5.223	13,2%	8.077	9,0%	16.784	13,3%
--	--------------	--------------	--------------	--------------	--------------	-------------	---------------	--------------

Imposte sul reddito	(1.527)	-4,8%	(1.617)	-4,1%	(1.264)	-1,4%	(3.097)	-2,5%
Quota di pertinenza di terzi	0	0,0%	0	0,0%	0	0,0%	0	0,0%

UTILE DEL PERIODO

	3.706	11,6%	3.606	9,1%	6.813	7,6%	13.687	10,9%
--	--------------	--------------	--------------	-------------	--------------	-------------	---------------	--------------



Posizione finanziaria netta consolidata

<i>(in migliaia di euro)</i>	30.09.2009	31.12.2008	30.09.2008
A. Cassa	15	13	14
B. Saldi attivi di c/c bancari non vincolati	8.432	10.749	5.121
C. Altre disponibilità liquide	1.227	467	0
D. Liquidità (A+B+C)	9.674	11.229	5.135
E. Debiti bancari correnti	3.000	14.128	20.706
F. Parte corrente dell'indebitamento non corrente	5.731	3.992	1.935
G. Altri debiti finanziari correnti	0	176	0
H. Indebitamento finanziario corrente (E+F+G)	8.731	18.296	22.641
I. Indebitamento finanziario corrente netto (H-D)	(943)	7.067	17.506
J. Debiti bancari non correnti	18.246	16.203	6.647
K. Altri debiti finanziari non correnti	5.821	6.386	6.305
L. Indebitamento finanziario non corrente (J+K)	24.067	22.589	12.952
M. Indebitamento finanziario netto (L+I)	23.124	29.656	30.458

Rendiconto Finanziario Consolidato

<i>(in migliaia di euro)</i>	III TRIMESTRE 2009	III TRIMESTRE 2008	9 MESI 2009	9 MESI 2008
POSIZIONE FINANZIARIA NETTA INIZIALE A BREVE	(4.609)	(16.675)	(7.067)	(10.503)
Risultato netto del periodo	3.706	3.606	6.813	13.687
Ammortamenti	3.155	3.023	9.151	8.991
Altre componenti economiche non monetarie	(294)	109	(3.130)	(5.876)
Variazione del capitale circolante netto	1.845	(6.100)	9.988	(6.587)
Cash flow operativo	8.412	638	22.822	10.215
Investimenti netti	(1.606)	(2.142)	(8.908)	(9.280)
Variazione nelle attività finanziarie e nei finanziamenti non correnti	(1.472)	1.618	1.423	714
Distribuzione di dividendi	0	0	(8.050)	(8.073)
Altre variazioni nel patrimonio netto	218	(945)	723	(579)
FLUSSO MONETARIO DEL PERIODO	5.552	(831)	8.010	(7.003)
POSIZIONE FINANZIARIA NETTA FINALE A BREVE	943	(17.506)	943	(17.506)

