

Comunicato stampa

Ospitaletto, 12 maggio 2009

## SABAF: APPROVATI I RISULTATI DEL PRIMO TRIMESTRE 2009

- Nel primo trimestre 2009 forte flessione dei ricavi di vendita (26 milioni di euro, -40,4%)
- Ottenuto tuttavia un risultato operativo positivo (EBIT a 0,2 milioni di euro, -97,3%) e un risultato netto leggermente negativo (-0,3 milioni di euro, 3,9 milioni di euro nel primo trimestre 2008)
- Investimenti del trimestre pari a 4,9 milioni di euro (2,8 milioni di euro nel primo trimestre 2008)
- Posizione finanziaria netta migliorata di 4,5 milioni di euro rispetto al 31 dicembre 2008

\*\*\*\*\*

Il Consiglio di Amministrazione di Sabaf S.p.A. si è riunito oggi a Ospitaletto per approvare il resoconto intermedio di gestione del primo trimestre 2009.

### *Risultati consolidati del primo trimestre 2009*

Nel primo trimestre del 2009 si è manifestata una forte contrazione dei livelli di attività, determinata dal rallentamento dei consumi di beni durevoli e dalla riduzione dei livelli delle scorte lungo tutta la filiera produttiva e distributiva.

Nel trimestre, i ricavi di vendita sono stati pari a 26 milioni di euro, in flessione del 40,4% rispetto ai 43,7 milioni di euro del primo trimestre 2008. La riduzione dei prezzi delle materie prime è stata pressoché interamente trasferita sui prezzi di vendita, che sono stati inferiori di circa il 4% rispetto al primo trimestre 2008. I ricavi del trimestre sono stati inoltre condizionati dalla perdita di fatturato, pari a 2,5 milioni di euro, di due importanti clienti (Antonio Merloni e Lofra), attualmente in procedura concorsuale. Il calo delle vendite è stato generalizzato a tutti i principali mercati: in Italia le vendite sono state pari a 12,9 milioni di euro (-33,6%), in Europa Occidentale a 2,2 milioni di euro (-39,3%) ed in Europa Orientale a 6,1 milioni di euro (-41,4%). Anche nei mercati extraeuropei, dove più evidente è stato il fenomeno di riduzione delle scorte da parte dei produttori di elettrodomestici, i ricavi sono stati in forte flessione.

Tutte le famiglie di prodotto hanno rilevato vendite in calo, più marcate per i rubinetti semplici, a causa della sempre minore diffusione di questo prodotto sui mercati europei. Solo per i rubinetti in lega leggera la flessione è stata moderata (-5,1%).

A fronte della drastica riduzione del fatturato, il Gruppo ha adottato misure per il contenimento dei costi, che hanno consentito di mantenere una redditività operativa leggermente positiva.

I provvedimenti più significativi hanno riguardato l'azzeramento del lavoro temporaneo (140 persone in media nel 2008), il ricorso alla cassa integrazione guadagni ordinaria per circa 70 dipendenti in media e l'internalizzazione completa della pressofusione dei bruciatori. L'EBITDA del periodo è stato pari a 3,1 milioni di euro, pari al 12,1% delle vendite, in flessione del 67,6% rispetto ai 9,7 milioni di euro (22,2% delle vendite) del primo trimestre 2008. Il reddito operativo (EBIT) è stato pari a 0,2 milioni di euro, corrispondente allo 0,7% del fatturato, inferiore del 97,3% rispetto ai 6,8 milioni di euro dello stesso periodo del 2008 (15,5% del fatturato).

Il risultato netto di periodo è stato negativo per 0,3 milioni di euro, contro un risultato positivo di 3,9 milioni di euro nel primo trimestre 2008.





#### *Investimenti e posizione finanziaria*

Il Gruppo è stato in grado di mantenere un'efficace gestione del capitale circolante netto, che nel corso del trimestre si è ridotto di 5,8 milioni di euro, principalmente grazie alla riduzione delle rimanenze, ottenuta mediante una diminuzione dei livelli di produzione superiore rispetto alla flessione delle vendite.

Gli investimenti del trimestre sono stati pari a 4,9 milioni di euro (2,8 milioni di euro nel primo trimestre 2008), volti alla realizzazione di nuovi prodotti, per i quali l'inizio delle vendite è atteso nella seconda metà dell'anno.

Al 31 marzo 2009 l'indebitamento finanziario netto è di 25,4 milioni di euro, contro i 29,7 milioni di euro del 31 dicembre 2008, mentre il patrimonio netto è pari a 103,5 milioni di euro (103,3 milioni di euro al 31 dicembre 2008).

#### *Prevedibile evoluzione della gestione*

Nel mese di aprile la situazione di mercato non ha manifestato alcun miglioramento, mentre per il mese di maggio la flessione della domanda appare attenuarsi e non è previsto di ricorrere alla cassa integrazione guadagni. Al momento, peraltro, gli amministratori ritengono che non sia ancora possibile esprimere previsioni circa l'evoluzione attesa per i prossimi mesi.

*Oggi alle ore 15,00 si terrà una conference call per illustrare i risultati del primo trimestre 2009 ad analisti finanziari e investitori istituzionali (chiamare il numero 02-8058811).*

*Il resoconto intermedio di gestione del primo trimestre 2009, non sottoposto a revisione contabile, è disponibile nel sito [www.sabaf.it](http://www.sabaf.it), nella sezione Investor Relations.*

*Il dirigente preposto alla redazione dei documenti contabili societari Alberto Bartoli dichiara ai sensi del comma 2 articolo 154-bis del Testo Unico della Finanza che l'informativa contabile contenuta nel presente comunicato corrisponde alle risultanze documentali, ai libri e alle scritture contabili.*

*Si allegano gli schemi di stato patrimoniale, conto economico, posizione finanziaria netta e rendiconto finanziario.*

Per ulteriori informazioni:

<b>Investor Relations</b> Gianluca Beschi tel. +39 030 6843236 <a href="mailto:gianluca.beschi@sabaf.it">gianluca.beschi@sabaf.it</a> <a href="http://www.sabaf.it">www.sabaf.it</a>	<b>Ufficio Stampa</b> Power Emprise - tel. +39 02 39400100 Cosimo Pastore - +39 335 213305 <a href="mailto:cosimopastore@poweremprise.com">cosimopastore@poweremprise.com</a> Laura De Pinto - +39 349 2408113 <a href="mailto:lauradepint@poweremprise.com">lauradepint@poweremprise.com</a> Sara Pavesi - +39 340 648608 <a href="mailto:sarapavesi@poweremprise.com">sarapavesi@poweremprise.com</a>
--	--

*Fondata nei primi anni '50, SABAF è cresciuta costantemente fino a divenire oggi il principale produttore in Italia e uno tra i primi produttori mondiali di componenti per cucine e apparecchi domestici per la cottura a gas.*

*La produzione si articola su quattro linee principali: rubinetti, termostati e bruciatori per apparecchi per la cottura a gas e cerniere per forni, lavatrici e lavastoviglie.*

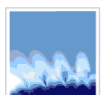
*Il know-how tecnologico, la flessibilità produttiva e la capacità di offrire una vasta gamma di componenti - progettati anche in base alle necessità delle singole case produttrici di cucine, di piani e di forni da incasso, e in linea con le caratteristiche specifiche dei diversi mercati di riferimento - rappresentano fondamentali punti di forza di SABAF in un settore a forte specializzazione in cui la domanda è in continua evoluzione e sempre più orientata verso prodotti che garantiscono assoluta affidabilità e sicurezza.*

*Il Gruppo Sabaf impiega circa 700 dipendenti ed è attivo con la Capogruppo SABAF S.p.A. e con le controllate Faringosi Hinges, leader nella produzione di cerniere per forni e lavastoviglie, e Sabaf do Brasil, attiva nella produzione di bruciatori per il mercato sudamericano. Sabaf è inoltre presente in Cina tramite un ufficio di rappresentanza a Shanghai.*



### Stato Patrimoniale Consolidato

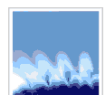
(in migliaia di euro)	31.03.2009	31.12.2008	31.03.2008
<b>ATTIVO</b>			
<b>ATTIVITA' NON CORRENTI</b>			
Immobilizzazioni materiali	77.829	76.308	76.821
Investimenti immobiliari	8.445	8.505	9.383
Attività immateriali	10.524	10.366	9.217
Partecipazioni	934	645	614
Crediti non correnti	129	176	257
Imposte anticipate	1.348	1.261	879
<b>Totale attività non correnti</b>	<b>99.209</b>	<b>97.261</b>	<b>97.171</b>
<b>ATTIVITA' CORRENTI</b>			
Rimanenze	22.196	27.893	26.826
Crediti commerciali	31.733	42.078	46.097
Crediti per imposte	2.347	2.530	1.780
Altri crediti correnti	3.152	2.684	935
Attività finanziarie correnti	0	0	0
Disponibilità liquide e mezzi equivalenti	8.885	11.229	7.371
<b>Totale attività correnti</b>	<b>68.313</b>	<b>86.414</b>	<b>83.009</b>
<b>Attività non correnti disponibili per la vendita</b>	<b>758</b>	<b>758</b>	<b>0</b>
<b>TOTALE ATTIVO</b>	<b>168.280</b>	<b>184.433</b>	<b>180.180</b>
<b>PATRIMONIO NETTO E PASSIVO</b>			
<b>PATRIMONIO NETTO</b>			
Capitale sociale	11.533	11.533	11.533
Utili accumulati, Altre riserve	92.293	76.318	86.080
Utile dell'esercizio	(313)	15.410	3.880
Totale quota di pertinenza della Capogruppo	<i>103.513</i>	<i>103.261</i>	<i>101.493</i>
Interessi di Minoranza	0	0	0
<b>Totale patrimonio netto</b>	<b>103.513</b>	<b>103.261</b>	<b>101.493</b>
<b>PASSIVITA' NON CORRENTI</b>			
Finanziamenti	26.820	22.589	11.967
TFR e fondi di quiescenza	2.988	3.007	3.295
Fondi per rischi e oneri	1.139	1.046	717
Imposte differite	2.912	2.892	8.966
<b>Totale passività non correnti</b>	<b>33.859</b>	<b>29.534</b>	<b>24.945</b>
<b>PASSIVITA' CORRENTI</b>			
Finanziamenti	7.185	18.120	13.583
Altre passività finanziarie	296	176	0
Debiti commerciali	16.116	25.217	31.702
Debiti per imposte	2.182	2.593	2.788
Altri debiti	5.129	5.532	5.669
<b>Totale passività correnti</b>	<b>30.908</b>	<b>51.638</b>	<b>53.742</b>
<b>TOTALE PASSIVO E PATRIMONIO NETTO</b>	<b>168.280</b>	<b>184.433</b>	<b>180.180</b>



## Conto Economico Consolidato

*(in migliaia di euro)*

	I TRIMESTRE 2009		I TRIMESTRE 2008		12 MESI 2008	
<b>COMPONENTI ECONOMICHE</b>						
<b>RICAVI E PROVENTI OPERATIVI</b>						
Ricavi	26.029	100,0%	43.698	100,0%	161.984	100,0%
Altri proventi	394	1,5%	1.086	2,5%	4.851	3,0%
<b>Totale ricavi e proventi operativi</b>	<b>26.423</b>	<b>101,5%</b>	<b>44.784</b>	<b>102,5%</b>	<b>166.835</b>	<b>103,0%</b>
<b>COSTI OPERATIVI</b>						
Acquisti di materiali	(6.684)	-25,7%	(17.303)	-39,6%	(65.870)	-40,7%
Variazione delle rimanenze	(5.752)	-22,1%	(1.026)	-2,3%	208	0,1%
Servizi	(5.008)	-19,2%	(8.876)	-20,3%	(34.058)	-21,0%
Costi del personale	(5.768)	-22,2%	(7.861)	-18,0%	(30.094)	-18,6%
Altri costi operativi	(395)	-1,5%	(172)	-0,4%	(4.486)	-2,8%
Costi per lavori interni capitalizzati	332	1,3%	174	0,4%	701	0,4%
<b>Totale costi operativi</b>	<b>(23.275)</b>	<b>-89,4%</b>	<b>(35.064)</b>	<b>-80,2%</b>	<b>(133.599)</b>	<b>-82,5%</b>
<b>RISULTATO OPERATIVO ANTE AMMORTAMENTI, PLUS/ MINUSVALENZE, SVALUTAZIONI/ RIPRISTINI DI ATTIVITA' NON CORRENTI (EBITDA)</b>						
	<b>3.148</b>	<b>12,1%</b>	<b>9.720</b>	<b>22,2%</b>	<b>33.236</b>	<b>20,5%</b>
Ammortamenti	(2.964)	-11,4%	(2.930)	-6,7%	(11.937)	-7,4%
Plusvalenze/Minusvalenze da realizzo di attività non correnti	0	0,0%	2	0,0%	56	0,0%
Svalutazioni/Ripristini di valore di attività non correnti	0	0,0%	0	0,0%	(164)	-0,1%
<b>RISULTATO OPERATIVO (EBIT)</b>						
	<b>184</b>	<b>0,7%</b>	<b>6.792</b>	<b>15,5%</b>	<b>21.191</b>	<b>13,1%</b>
Proventi finanziari	52	0,2%	67	0,2%	188	0,1%
Oneri finanziari	(429)	-1,6%	(482)	-1,1%	(2.275)	-1,4%
Utili e perdite su cambi	(151)	-0,6%	(263)	-0,6%	393	0,2%
Utili e perdite da partecipazioni	0		0		0	
<b>RISULTATO PRIMA DELLE IMPOSTE</b>						
	<b>(344)</b>	<b>-1,3%</b>	<b>6.114</b>	<b>14,0%</b>	<b>19.497</b>	<b>12,0%</b>
Imposte sul reddito	31	0,1%	(2.234)	-5,1%	(4.087)	-2,5%
Quota di pertinenza di terzi	0	0,0%	0	0,0%	0	0,0%
<b>UTILE DEL PERIODO</b>						
	<b>(313)</b>	<b>-1,2%</b>	<b>3.880</b>	<b>8,9%</b>	<b>15.410</b>	<b>9,5%</b>



## Posizione finanziaria netta consolidata

<i>(in migliaia di euro)</i>	31.03.2009	31.12.2008	31.03.2008
A. Cassa	14	13	17
B. Saldi attivi di c/c bancari non vincolati	7.965	10.749	7.354
C. Altre disponibilità liquide	906	467	0
<b>D. Liquidità (A+B+C)</b>	<b>8.885</b>	<b>11.229</b>	<b>7.371</b>
E. Debiti bancari correnti	1.698	14.128	10.947
F. Parte corrente dell'indebitamento non corrente	5.487	3.992	2.636
G. Altri debiti finanziari correnti	296	176	0
<b>H. Indebitamento finanziario corrente (E+F+G)</b>	<b>7.481</b>	<b>18.296</b>	<b>13.583</b>
<b>I. Indebitamento finanziario corrente netto (H-D)</b>	<b>(1.404)</b>	<b>7.067</b>	<b>6.212</b>
J. Debiti bancari non correnti	20.463	16.203	6.990
K. Altri debiti finanziari non correnti	6.357	6.386	4.977
<b>L. Indebitamento finanziario non corrente (J+K)</b>	<b>26.820</b>	<b>22.589</b>	<b>11.967</b>
<b>M. Indebitamento finanziario netto (L+I)</b>	<b>25.416</b>	<b>29.656</b>	<b>18.179</b>

## Rendiconto Finanziario Consolidato

<i>(in migliaia di euro)</i>	I TRIM 2009	I TRIM 2008	12 MESI 2008
<b>POSIZIONE FINANZIARIA NETTA INIZIALE A BREVE</b>	<b>(7.067)</b>	<b>(10.503)</b>	<b>(10.503)</b>
Risultato netto dell'esercizio	(313)	3.880	15.410
Ammortamenti	2.964	2.930	11.937
Altre componenti economiche non monetarie	7	(347)	(6.652)
Variazione del capitale circolante netto	5.842	1.572	(4.792)
<b>Cash flow operativo</b>	<b>8.500</b>	<b>8.035</b>	<b>15.903</b>
<b>Investimenti netti</b>	<b>(4.872)</b>	<b>(2.892)</b>	<b>(12.556)</b>
<b>Variazione nelle attività finanziarie e nei finanziamenti non correnti</b>	<b>4.278</b>	<b>(344)</b>	<b>10.359</b>
<b>Distribuzione di dividendi</b>	<b>0</b>	<b>0</b>	<b>(8.073)</b>
<b>Altre variazioni nel patrimonio netto</b>	<b>565</b>	<b>(508)</b>	<b>(2.197)</b>
<b>FLUSSO MONETARIO DEL PERIODO</b>	<b>8.471</b>	<b>4.291</b>	<b>3.436</b>
<b>POSIZIONE FINANZIARIA NETTA FINALE A BREVE</b>	<b>1.404</b>	<b>(6.212)</b>	<b>(7.067)</b>

