

Comunicato stampa

Ospitaletto, 10 febbraio 2009

SABAF: APPROVATI I RISULTATI DEL QUARTO TRIMESTRE 2008

- Nel quarto trimestre 2008 ricavi a 36,9 milioni di euro (-6,6%); EBITDA a 6,2 milioni di euro (-24,7%); EBIT a 3,1 milioni di euro (-40,4%); risultato netto a 1,7 milioni di euro (-55,7%)
- Nell'intero esercizio 2008 ricavi a 166 milioni di euro (+5%); EBITDA a 33,2 milioni di euro (-13,7%); EBIT a 21,2 milioni di euro (-21,1%); risultato netto a 15,4 milioni di euro (-2,6%)
- Dividendo invariato a 0,70 euro

Il Consiglio di Amministrazione di Sabaf S.p.A. si è riunito oggi a Ospitaletto per approvare il resoconto intermedio di gestione del quarto trimestre 2008.

Risultati consolidati del quarto trimestre 2008

Nel quarto trimestre, i ricavi di vendita sono stati pari a 36,9 milioni di euro, in flessione del 6,6% rispetto ai 39,6 milioni del quarto trimestre 2007. A partire dal mese di novembre 2008 è iniziata una fase di drastica riduzione degli ordini e dei livelli di attività da parte dei clienti europei, solo parzialmente compensata dall'andamento ancora soddisfacente dei mercati extraeuropei. In particolare, sul mercato italiano le vendite del quarto trimestre 2008 si sono attestate a 14,8 milioni di euro, in flessione del 22,2% rispetto al quarto trimestre 2007. La flessione delle vendite ha interessato pressoché tutte le famiglie di prodotto, anche se è comunque proseguita la crescita dei rubinetti in lega leggera (+48,8% rispetto al quarto trimestre 2007).

L'EBITDA del periodo si è attestato a 6,2 milioni di euro, pari al 16,7% del fatturato, in flessione del 24,7% rispetto agli 8,2 milioni di euro del quarto trimestre 2007. Oltre che dai minori livelli di attività, il risultato è stato pesantemente condizionato dall'iscrizione di ulteriori svalutazioni dei crediti commerciali per 1,8 milioni di euro. Tale importo si aggiunge alla somma di 1,7 milioni di euro già stanziata nei primi 9 mesi del 2008, ed include la svalutazione del 100% dei crediti verso il Gruppo Antonio Merloni - in amministrazione straordinaria - e l'iscrizione di un ulteriore accantonamento prudenziale di 1 milione di euro. Escludendo tale posta non ricorrente, l'EBITDA del quarto trimestre sarebbe ammontato a 8 milioni di euro (pari al 21,6% delle vendite rispetto al 20,7% del quarto trimestre 2007). Il reddito operativo (EBIT) del trimestre è stato pari a 3,1 milioni di euro, corrispondente all'8,4% del fatturato, in flessione del 40,4% rispetto ai 5,2 milioni di euro dello stesso periodo del 2007. L'utile netto del trimestre è pari a 1,7 milioni di euro, contro i 3,9 milioni di euro del quarto trimestre 2007.

Per fare fronte alla contrazione della produzione, a partire dal mese di dicembre il Gruppo ha ridotto il proprio organico di circa 130 persone che erano impiegate con contratti di somministrazione e a tempo determinato. Per altri 100 dipendenti in esubero si sta invece facendo ricorso alla cassa integrazione ordinaria a rotazione.

Risultati consolidati dell'intero esercizio 2008

Nell'intero esercizio 2008 i ricavi sono stati pari a 166 milioni di euro, in crescita del 5% rispetto al 2007, l'EBITDA è stato di 33,2 milioni di euro (pari al 20% del fatturato, in flessione del 13,7%), l'EBIT ha raggiunto i 21,2 milioni di euro, con un decremento del 21,1% e il risultato netto è stato pari a 15,4 milioni di euro (-2,6% rispetto al 2007).

Investimenti e posizione finanziaria

Gli investimenti del quarto trimestre 2008 sono stati di circa 3,3 milioni di euro, mentre gli investimenti netti dell'intero esercizio 2008 sono stati pari a 12,6 milioni di euro (18,7 milioni di euro nel 2007).



Nel corso del quarto trimestre del 2008 il capitale circolante si è ridotto di 1,4 milioni di euro, a seguito dei minori livelli di vendite e produzione.

Al 31 dicembre 2008 la situazione patrimoniale evidenzia un patrimonio netto consolidato di 103,3 milioni di euro e un indebitamento finanziario netto di 29,7 milioni di euro (patrimonio netto di 98,1 milioni e indebitamento finanziario netto di 22,8 milioni al 31 dicembre 2007).

Esercizio 2009

Nel mese di gennaio è stata costituita una società in Cina, Sabaf Kunshan, controllata al 100% da Sabaf S.p.A. Nel corso del 2009 la nuova società servirà da base logistica, mentre a partire dal 2010 è previsto l'avvio della produzione di bruciatori destinati al mercato locale. L'investimento previsto nel 2010 è di circa 2 milioni di euro.

L'avvio del 2009 evidenzia un'ulteriore contrazione dei livelli di attività ed è determinato, oltre che dal rallentamento dei consumi di beni durevoli ormai generalizzato a tutti i principali mercati, anche dalla necessità di molti clienti di ridurre le scorte accumulate nella seconda parte del 2008. Nel breve termine, non si intravedono segnali di miglioramento delle condizioni di mercato. In questo contesto il Gruppo Sabaf si attende per il 2009 un fatturato in significativa flessione, più marcata nei primi mesi dell'anno.

L'attuale situazione di mercato non condiziona i progetti di sviluppo in corso, orientati al rafforzamento della posizione competitiva sui mercati internazionali. Sul fronte dell'innovazione di prodotto, in particolare, il Gruppo Sabaf introdurrà nel corso del 2009 nuovi modelli di bruciatori su piattaforme intercambiabili e accomunati dall'alta efficienza energetica. Gli investimenti previsti per il 2009 ammontano a circa 9 milioni di euro.

Gli amministratori intendono mantenere la regolare politica di remunerazione degli azionisti e proporre la distribuzione di un dividendo di 0,70 euro per azione, invariato rispetto al 2008.

Oggi alle ore 15,00 si terrà una conference call per illustrare i risultati del quarto trimestre e dell'intero esercizio 2008 ad analisti finanziari e investitori istituzionali (chiamare il numero 02-8058811).

Il resoconto intermedio di gestione del quarto trimestre 2008, non sottoposto a revisione contabile, è disponibile nel sito www.sabaf.it, nella sezione Investor Relations.

Il dirigente preposto alla redazione dei documenti contabili societari Alberto Bartoli dichiara ai sensi del comma 2 articolo 154-bis del Testo Unico della Finanza che l'informativa contabile contenuta nel presente comunicato corrisponde alle risultanze documentali, ai libri e alle scritture contabili.

Si allegano gli schemi riclassificati di stato patrimoniale, conto economico, posizione finanziaria netta e rendiconto finanziario.

Per ulteriori informazioni:

Investor Relations Gianluca Beschi tel. +39 030 6843236 gianluca.beschi@sabaf.it www.sabaf.it	Ufficio Stampa Power Emprise - tel. +39 02 39400100 Cosimo Pastore - +39 335 213305 cosimopastore@poweremprise.com Sara Pavesi sarapavesi@poweremprise.com
--	---

Fondata nei primi anni '50, SABAF è cresciuta costantemente fino a divenire oggi il principale produttore in Italia e uno tra i primi produttori mondiali di componenti per cucine e apparecchi domestici per la cottura a gas.

La produzione si articola su quattro linee principali: rubinetti, termostati e bruciatori per apparecchi per la cottura a gas e cerniere per forni, lavatrici e lavastoviglie.

Il know-how tecnologico, la flessibilità produttiva e la capacità di offrire una vasta gamma di componenti - progettati anche in base alle necessità delle singole case produttrici di cucine, di piani e di forni da incasso, e in linea con le caratteristiche specifiche dei diversi mercati di riferimento - rappresentano fondamentali punti di forza di SABAF in un settore a forte specializzazione in cui la domanda è in continua evoluzione e sempre più orientata verso prodotti che garantiscono assoluta affidabilità e sicurezza.

Il Gruppo Sabaf impiega circa 700 dipendenti ed è attivo con la Capogruppo SABAF S.p.A. e con le controllate Faringosi Hinges, leader nella produzione di cerniere per forni e lavastoviglie, e Sabaf do Brasil, attiva nella produzione di bruciatori per il mercato sudamericano. Sabaf è inoltre presente in Cina tramite un ufficio di rappresentanza a Shanghai.



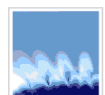
Stato Patrimoniale Consolidato

(in migliaia di euro)	31.12.2008	30.09.2008	31.12.2007
ATTIVO			
ATTIVITA' NON CORRENTI			
Immobilizzazioni materiali	84.813	85.683	86.515
Attività immateriali	10.366	10.038	9.137
Partecipazioni	645	645	419
Crediti non correnti	176	184	253
Imposte anticipate	1.255	666	816
Totale attività non correnti	97.255	97.216	97.140
ATTIVITA' CORRENTI			
Rimanenze	27.893	29.637	27.935
Crediti commerciali	42.078	53.233	46.723
Crediti per imposte	3.052	1.121	1.520
Altri crediti correnti	2.684	704	490
Attività finanziarie correnti	0	0	0
Disponibilità liquide e mezzi equivalenti	11.229	5.135	7.262
Totale attività correnti	86.936	89.830	83.930
Attività non correnti disponibili per la vendita	758	0	0
TOTALE ATTIVO	184.949	187.046	181.070
PATRIMONIO NETTO E PASSIVO			
PATRIMONIO NETTO			
Capitale sociale	11.533	11.533	11.533
Utili accumulati, Altre riserve	76.318	77.936	70.760
Utile dell'esercizio	15.410	13.687	15.828
<i>Totale quota di pertinenza della Capogruppo</i>	<i>103.261</i>	<i>103.156</i>	<i>98.121</i>
<i>Interessi di Minoranza</i>	<i>0</i>	<i>0</i>	<i>0</i>
Totale patrimonio netto	103.261	103.156	98.121
PASSIVITA' NON CORRENTI			
Finanziamenti	22.589	12.952	12.307
TFR e fondi di quiescenza	3.007	3.145	3.581
Fondi per rischi e oneri	1.046	669	735
Imposte differite	3.289	3.426	8.944
Totale passività non correnti	29.931	20.192	25.567
PASSIVITA' CORRENTI			
Finanziamenti	18.120	22.641	17.765
Altre passività finanziarie	176	0	0
Debiti commerciali	25.217	30.093	33.682
Debiti per imposte	2.712	4.599	905
Debiti verso azionisti per dividendi	0	0	0
Altri debiti	5.532	6.365	5.030
Totale passività correnti	51.757	63.698	57.382
TOTALE PASSIVO E PATRIMONIO NETTO	184.949	187.046	181.070



Conto Economico Consolidato

	IV TRIMESTRE 2008		IV TRIMESTRE 2007		12 MESI 2008		12 MESI 2007	
<i>(in migliaia di euro)</i>								
COMPONENTI ECONOMICHE								
RICAVI E PROVENTI OPERATIVI								
Ricavi	36.950	100,0%	39.580	100,0%	165.951	100,0%	158.091	100,0%
Altri proventi	393	1,1%	148	0,4%	884	0,5%	1.027	0,6%
Totale ricavi e proventi operativi	37.343	101,1%	39.728	100,4%	166.835	100,5%	159.118	100,6%
COSTI OPERATIVI								
Acquisti di materiali	(14.435)	-39,1%	(18.296)	-46,2%	(72.228)	-43,5%	(72.511)	-45,9%
Variazione delle rimanenze	(1.559)	-4,2%	1.510	3,8%	208	0,1%	6.735	4,3%
Servizi	(6.195)	-16,8%	(7.269)	-18,4%	(27.700)	-16,7%	(27.590)	-17,5%
Costi del personale	(6.820)	-18,5%	(7.396)	-18,7%	(30.094)	-18,1%	(27.146)	-17,2%
Altri costi operativi	(2.384)	-6,5%	(215)	-0,5%	(4.486)	-2,7%	(723)	-0,5%
Costi per lavori interni capitalizzati	209	0,6%	119	0,3%	701	0,4%	648	0,4%
Totale costi operativi	(31.184)	-84,4%	(31.547)	-79,7%	(133.599)	-80,5%	(120.587)	-76,3%
RISULTATO OPERATIVO ANTE AMMORTAMENTI, PLUS/MINUSVALENZE, SVALUTAZIONI/RIPRISTINI DI ATTIVITA' NON CORRENTI (EBITDA)								
	6.159	16,7%	8.181	20,7%	33.236	20,0%	38.531	24,4%
Ammortamenti	(2.946)	-8,0%	(2.981)	-7,5%	(11.937)	-7,2%	(11.574)	-7,3%
Plusvalenze/Minusvalenze da realizzo di attività non correnti	50	0,1%	3	0,0%	56	0,0%	(31)	0,0%
Svalutazioni/Ripristini di valore di attività non correnti	(164)	-0,4%	1	0,0%	(164)	-0,1%	(76)	0,0%
RISULTATO OPERATIVO (EBIT)								
	3.099	8,4%	5.204	13,1%	21.191	12,8%	26.850	17,0%
Proventi finanziari	52	0,1%	80	0,2%	188	0,1%	358	0,2%
Oneri finanziari	(669)	-1,8%	(596)	-1,5%	(2.275)	-1,4%	(2.126)	-1,3%
Utili e perdite su cambi	231	0,6%	(88)	-0,2%	393	0,2%	(319)	-0,2%
Utili e perdite da partecipazioni	0	0,0%	0	0,0%	0	0,0%	0	0,0%
RISULTATO PRIMA DELLE IMPOSTE								
	2.713	7,3%	4.600	11,6%	19.497	11,7%	24.763	15,7%
Imposte sul reddito	(990)	-2,7%	(711)	-1,8%	(4.087)	-2,5%	(8.935)	-5,7%
Quota di pertinenza di terzi	0	0,0%	0	0,0%	0	0,0%	0	0,0%
UTILE DEL PERIODO								
	1.723	4,7%	3.889	9,8%	15.410	9,3%	15.828	10,0%



Posizione finanziaria netta consolidata

<i>(in migliaia di euro)</i>	31.12.2008	30.09.2008	31.12.2007
A. Cassa	13	14	16
B. Saldo attivi di c/c bancari non vincolati	10.749	5.121	7.246
C. Altre disponibilità liquide	467	0	0
D. Liquidità (A+B+C)	11.229	5.135	7.262
E. Debiti bancari correnti	14.128	20.706	15.137
F. Parte corrente dell'indebitamento non corrente	3.992	1.935	2.628
G. Altri debiti finanziari correnti	176	0	0
H. Indebitamento finanziario corrente (E+F+G)	18.296	22.641	17.765
I. Indebitamento finanziario corrente netto (H-D)	7.067	17.506	10.503
J. Debiti bancari non correnti	16.203	6.647	6.990
K. Altri debiti finanziari non correnti	6.386	6.305	5.317
L. Indebitamento finanziario non corrente (J+K)	22.589	12.952	12.307
M. Indebitamento finanziario netto (L+I)	29.656	30.458	22.810

Rendiconto Finanziario Consolidato

<i>(in migliaia di euro)</i>	IV TRIMESTRE 2008	IV TRIMESTRE 2007	12 MESI 2008	12 MESI 2007
POSIZIONE FINANZIARIA NETTA INIZIALE A BREVE	(17.506)	(7.435)	(10.503)	3.539
Risultato netto dell'esercizio	1.723	3.889	15.410	15.828
Ammortamenti	2.946	2.981	11.937	11.574
Altre componenti economiche non monetarie	(373)	(703)	(6.249)	(911)
Variazione del capitale circolante netto	1.392	(2.741)	(5.195)	(11.960)
Cash flow operativo	5.688	3.426	15.903	14.531
Investimenti netti	(3.276)	(4.470)	(12.556)	(18.740)
Variazione nelle attività finanziarie e nei finanziamenti non correnti	9.645	(1.834)	10.359	(2.361)
Distribuzione di dividendi	0	0	(8.073)	(8.073)
Altre variazioni nel patrimonio netto	(1.618)	(190)	(2.197)	601
FLUSSO MONETARIO DEL PERIODO	10.439	(3.068)	3.436	(14.042)
POSIZIONE FINANZIARIA NETTA FINALE A BREVE	(7.067)	(10.503)	(7.067)	(10.503)

