

Comunicato stampa

Ospitaletto, 11 novembre 2008

## SABAF: APPROVATI I RISULTATI DEL TERZO TRIMESTRE 2008

- Nel terzo trimestre 2008 ricavi a 40,7 milioni di euro (+4,7%); EBITDA a 8,4 milioni di euro (-9,5%); EBIT a 5,3 milioni di euro (-12,7%); risultato netto a 3,6 milioni di euro (+13,5%)
- Nei primi nove mesi 2008 ricavi a 129 milioni di euro (+8,9%); EBITDA a 27,1 milioni di euro (-10,8%); EBIT a 18,1 milioni di euro (-16,4%); risultato netto a 13,7 milioni di euro (+14,6%)
- Previsioni per il 2008: fatturato a 168 milioni di euro, EBIT tra il 14% e il 14,5% delle vendite

\*\*\*\*\*

Il Consiglio di Amministrazione di Sabaf S.p.A. si è riunito oggi a Ospitaletto per approvare il resoconto intermedio di gestione al 30 settembre 2008.

### *Risultati consolidati del terzo trimestre 2008*

Nel trimestre, i ricavi di vendita sono stati pari a 40,7 milioni di euro, in crescita del 4,7% rispetto ai 38,9 milioni del terzo trimestre 2007. L'incremento è ascrivibile interamente ai maggiori volumi di vendita, mentre i prezzi medi sono stati leggermente inferiori a quelli dello stesso periodo del 2007.

Nel trimestre si è accentuata la debolezza del mercato italiano (-1,7%) e si sono confermate le difficoltà degli altri mercati dell'Europa Occidentale (-10,9%), Il mercato dell'Europa Orientale si è invece mantenuto su importanti tassi di crescita (+19,1%). I mercati extraeuropei hanno confermato i trend della prima parte dell'anno, con un importante incremento delle vendite in Sud America e in Africa e una marcata flessione in Asia.

Le vendite di rubinetti in ottone hanno evidenziato una flessione, più che compensata tuttavia dall'importante crescita dei rubinetti in lega leggera (+80,5%), che continuano a guadagnare quote di mercato, in linea con le attese. Le vendite di bruciatori hanno registrato una moderata crescita, con una flessione minore rispetto al semestre precedente per i bruciatori speciali. Anche le vendite di cerniere, dopo una serie di trimestri in flessione, hanno registrato un miglioramento.

L'EBITDA del periodo si è attestato a 8,4 milioni di euro, pari al 20,6% del fatturato, in flessione del 9,5% rispetto ai 9,2 milioni di euro del terzo trimestre 2007. Il risultato è stato pesantemente condizionato dall'iscrizione di svalutazioni dei crediti commerciali per 1,2 milioni di euro. La svalutazione, che fa seguito a quella di 500.000 euro effettuata al 30 giugno 2008, è volta principalmente a coprire il rischio di mancata esigibilità dei crediti verso il Gruppo Antonio Merloni, in amministrazione straordinaria dal mese di ottobre 2008. Escludendo tale posta non ricorrente, l'EBITDA del terzo trimestre sarebbe ammontato a 9,6 milioni di euro (pari al 23,5% delle vendite), risultato che rileva il miglioramento di produttività ottenuto, in particolare nella produzione dei rubinetti in lega leggera.

Il reddito operativo (EBIT) del trimestre è stato pari a 5,3 milioni di euro, corrispondente al 13,1% del fatturato, in flessione del 12,7% rispetto ai 6,1 milioni di euro dello stesso periodo del 2007. Escludendo la svalutazione crediti sopra citata, l'EBIT del terzo trimestre sarebbe stato pari a 6,5 milioni di euro (16,1% del fatturato).

Differenze cambi positive per 434.000 euro (negative per 179.000 euro nel terzo trimestre 2007) e un minore carico fiscale determinano un utile netto di 3,6 milioni di euro, contro i 3,2 milioni di euro del terzo trimestre 2007, in miglioramento del 13,5%.

### *Risultati consolidati dei primi nove mesi 2008*

Nei primi nove mesi del 2008 i ricavi sono stati pari a 129 milioni di euro, in crescita dell'8,9% rispetto allo stesso periodo del 2007, l'EBITDA è stato di 27,1 milioni di euro (pari al 21% del fatturato, in flessione del 10,8%), l'EBIT ha raggiunto i 18,1 milioni di euro, con un decremento del 16,4% e il risultato netto è stato pari a 13,7 milioni di euro (+14,6% rispetto ai primi nove mesi del 2007).



#### *Situazione patrimoniale e finanziaria*

Gli investimenti del terzo trimestre 2008 sono stati di circa 2,1 milioni di euro. Gli investimenti netti dei primi 9 mesi dell'anno sono stati pari a 9,3 milioni di euro (14,3 milioni di euro nei primi nove mesi del 2007).

Nel corso del terzo trimestre del 2008 il capitale circolante ha subito un incremento di 6,1 milioni di euro, sul quale incidono maggiori crediti commerciali per 3,7 milioni di euro e minori debiti verso fornitori per 3,8 milioni di euro.

Al 30 settembre 2008 la situazione patrimoniale evidenzia un patrimonio netto consolidato di 103,2 milioni di euro e un indebitamento finanziario netto di 30,5 milioni di euro (patrimonio netto di 98,1 milioni e indebitamento finanziario netto di 22,8 milioni al 31 dicembre 2007).

#### *Prevedibile evoluzione della gestione*

A partire dal mese di ottobre, il mercato ha ulteriormente accentuato il rallentamento dei trimestri precedenti, e i principali clienti stanno significativamente riducendo la produzione. In questo contesto, è prevedibile che l'esercizio 2008 si concluda con vendite pari a circa 168 milioni di euro e una redditività operativa (EBIT) compresa tra il 14% e il 14,5%. Le previsioni precedenti, che non consideravano la svalutazione crediti di 1,2 milioni iscritta nel terzo trimestre del 2008, indicavano un fatturato compreso tra i 170 e i 175 milioni di euro e una redditività operativa del 15%.

L'assenza di indicazioni da parte di molti clienti sugli ordini futuri e l'instabilità dei mercati non consentono al momento agli amministratori di formulare previsioni per il 2009.

*Oggi alle ore 15,00 si terrà una conference call per illustrare i risultati del terzo trimestre e dei primi nove mesi 2008 ad analisti finanziari e investitori istituzionali (chiamare il numero 02-8020911).*

*Il resoconto intermedio di gestione al 30 settembre 2008, non sottoposto a revisione contabile, e che dà atto della sussistenza delle condizioni di cui all'art. 36 del Regolamento Consob in materia di mercati, è disponibile nel sito [www.sabaf.it](http://www.sabaf.it), nella sezione Investor Relations.*

*Il dirigente preposto alla redazione dei documenti contabili societari Alberto Bartoli dichiara ai sensi del comma 2 articolo 154-bis del Testo Unico della Finanza che l'informativa contabile contenuta nel presente comunicato corrisponde alle risultanze documentali, ai libri e alle scritture contabili.*

*Si allegano gli schemi riclassificati di conto economico, stato patrimoniale, posizione finanziaria netta e rendiconto finanziario.*

Per ulteriori informazioni:

<b>Investor Relations</b> Gianluca Beschi tel. +39 030 6843236 <a href="mailto:gianluca.beschi@sabaf.it">gianluca.beschi@sabaf.it</a> <a href="http://www.sabaf.it">www.sabaf.it</a>	<b>Ufficio Stampa</b> Power Emprise - tel. +39 02 39400100 Cosimo Pastore - +39 335 213305 <a href="mailto:cosimopastore@poweremprise.com">cosimopastore@poweremprise.com</a> Sara Pavesi <a href="mailto:sarapavesi@poweremprise.com">sarapavesi@poweremprise.com</a>
--	---

*Fondata nei primi anni '50, SABAF è cresciuta costantemente fino a divenire oggi il principale produttore in Italia e uno tra i primi produttori mondiali di componenti per cucine e apparecchi domestici per la cottura a gas.*

*La produzione si articola su quattro linee principali: rubinetti, termostati e bruciatori per apparecchi per la cottura a gas e cerniere per forni, lavatrici e lavastoviglie.*

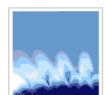
*Il know-how tecnologico, la flessibilità produttiva e la capacità di offrire una vasta gamma di componenti - progettati anche in base alle necessità delle singole case produttrici di cucine, di piani e di forni da incasso, e in linea con le caratteristiche specifiche dei diversi mercati di riferimento - rappresentano fondamentali punti di forza di SABAF in un settore a forte specializzazione in cui la domanda è in continua evoluzione e sempre più orientata verso prodotti che garantiscono assoluta affidabilità e sicurezza.*

*Il Gruppo Sabaf impiega circa 700 dipendenti ed è attivo con la Capogruppo SABAF S.p.A. e con le controllate Faringosi Hinges, leader nella produzione di cerniere per forni e lavastoviglie, e Sabaf do Brasil, attiva nella produzione di bruciatori per il mercato sudamericano. Sabaf è inoltre presente in Cina tramite un ufficio di rappresentanza a Shanghai.*



### Stato Patrimoniale Consolidato

	30.09.2008	30.06.2008	31.12.2007
(in migliaia di euro)			
<b>ATTIVO</b>			
<b>ATTIVITA' NON CORRENTI</b>			
Immobilizzazioni materiali	85.683	86.969	86.515
Attività immateriali	10.038	9.667	9.137
Partecipazioni	645	614	419
Crediti non correnti	184	189	253
Imposte anticipate	666	970	816
<b>Totale attività non correnti</b>	<b>97.216</b>	<b>98.409</b>	<b>97.140</b>
<b>ATTIVITA' CORRENTI</b>			
Rimanenze	29.637	29.162	27.935
Crediti commerciali	53.233	49.565	46.723
Crediti per imposte	1.121	1.404	1.520
Altri crediti correnti	704	876	490
Attività finanziarie correnti	0	0	0
Cassa e disponibilità liquide	5.135	5.087	7.262
<b>Totale attività correnti</b>	<b>89.830</b>	<b>86.094</b>	<b>83.930</b>
Attività non correnti disponibili per la vendita	0	0	0
<b>TOTALE ATTIVO</b>	<b>187.046</b>	<b>184.503</b>	<b>181.070</b>
<b>PATRIMONIO NETTO E PASSIVO</b>			
<b>PATRIMONIO NETTO</b>			
Capitale sociale	11.533	11.533	11.533
Utili accumulati, Altre riserve	77.936	78.881	70.760
Utile dell'esercizio	13.687	10.081	15.828
<i>Totale quota di pertinenza della Capogruppo</i>	<i>103.156</i>	<i>100.495</i>	<i>98.121</i>
<i>Interessi di Minoranza</i>	<i>0</i>	<i>0</i>	<i>0</i>
<b>Totale patrimonio netto</b>	<b>103.156</b>	<b>100.495</b>	<b>98.121</b>
<b>PASSIVITA' NON CORRENTI</b>			
Finanziamenti	12.952	11.339	12.307
TFR e fondi di quiescenza	3.145	3.281	3.581
Fondi per rischi e oneri	669	697	735
Imposte differite	3.426	3.460	8.944
<b>Totale passività non correnti</b>	<b>20.192</b>	<b>18.777</b>	<b>25.567</b>
<b>PASSIVITA' CORRENTI</b>			
Finanziamenti	22.641	21.762	17.765
Debiti commerciali	30.093	33.956	33.682
Debiti per imposte	4.599	2.988	905
Debiti verso azionisti per dividendi	0	0	0
Altri debiti	6.365	6.525	5.030
<b>Totale passività correnti</b>	<b>63.698</b>	<b>65.231</b>	<b>57.382</b>
<b>TOTALE PASSIVO E PATRIMONIO NETTO</b>	<b>187.046</b>	<b>184.503</b>	<b>181.070</b>



## Conto Economico Consolidato

III TRIMESTRE 2008    III TRIMESTRE 2007    9 MESI 2008    9 MESI 2007

*(in migliaia di euro)*

### COMPONENTI ECONOMICHE

#### RICAVI E PROVENTI OPERATIVI

Ricavi	40.699	100,0%	38.878	100,0%	129.001	100,0%	118.511	100,0%
Altri proventi	185	0,5%	420	1,1%	491	0,4%	879	0,7%
<b>Totale ricavi e proventi operativi</b>	<b>40.884</b>	<b>100,5%</b>	<b>39.298</b>	<b>101,1%</b>	<b>129.492</b>	<b>100,4%</b>	<b>119.390</b>	<b>100,7%</b>

#### COSTI OPERATIVI

Acquisti di materiali	(17.912)	-44,0%	(17.196)	-44,2%	(57.793)	-44,8%	(54.215)	-45,7%
Variazione delle rimanenze	598	1,5%	(428)	-1,1%	1.767	1,4%	5.225	4,4%
Servizi	(6.850)	-16,8%	(6.230)	-16,0%	(21.505)	-16,7%	(20.321)	-17,1%
Costi del personale	(7.208)	-17,7%	(6.410)	-16,5%	(23.274)	-18,0%	(19.750)	-16,7%
Altri costi operativi	(1.290)	-3,2%	74	0,2%	(2.102)	-1,6%	(508)	-0,4%
Costi per lavori interni capitalizzati	145	0,4%	133	0,3%	492	0,4%	529	0,4%
<b>Totale costi operativi</b>	<b>(32.517)</b>	<b>-79,9%</b>	<b>(30.057)</b>	<b>-77,3%</b>	<b>(102.415)</b>	<b>-79,4%</b>	<b>(89.040)</b>	<b>-75,1%</b>

#### RISULTATO OPERATIVO ANTE AMMORTAMENTI, PLUS/MINUSVALENZE, SVALUTAZIONI/RIPRISTINI DI ATTIVITA' NON CORRENTI (EBITDA)

	<b>8.367</b>	<b>20,6%</b>	<b>9.241</b>	<b>23,8%</b>	<b>27.077</b>	<b>21,0%</b>	<b>30.350</b>	<b>25,6%</b>
--	--------------	--------------	--------------	--------------	---------------	--------------	---------------	--------------

Ammortamenti	(3.023)	-7,4%	(3.070)	-7,9%	(8.991)	-7,0%	(8.593)	-7,3%
Plusvalenze/Minusvalenze da realizzo di attività non correnti	(3)	0,0%	(46)	-0,1%	6	0,0%	(34)	0,0%
Svalutazioni/Ripristini di valore di attività non correnti	0	0,0%	(8)	0,0%	0	0,0%	(77)	-0,1%

#### RISULTATO OPERATIVO (EBIT)

	<b>5.341</b>	<b>13,1%</b>	<b>6.117</b>	<b>15,7%</b>	<b>18.092</b>	<b>14,0%</b>	<b>21.646</b>	<b>18,3%</b>
--	--------------	--------------	--------------	--------------	---------------	--------------	---------------	--------------

Proventi finanziari	54	0,1%	90	0,2%	136	0,1%	278	0,2%
Oneri finanziari	(606)	-1,5%	(621)	-1,6%	(1.606)	-1,2%	(1.530)	-1,3%
Utili e perdite su cambi	434	1,1%	(179)	-0,5%	162	0,1%	(231)	-0,2%
Utili e perdite da partecipazioni	0	0,0%	0	0,0%	0	0,0%	0	0,0%

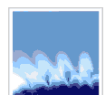
#### RISULTATO PRIMA DELLE IMPOSTE

	<b>5.223</b>	<b>12,8%</b>	<b>5.407</b>	<b>13,9%</b>	<b>16.784</b>	<b>13,0%</b>	<b>20.163</b>	<b>17,0%</b>
--	--------------	--------------	--------------	--------------	---------------	--------------	---------------	--------------

Imposte sul reddito	(1.617)	-4,0%	(2.230)	-5,7%	(3.097)	-2,4%	(8.224)	-6,9%
Quota di pertinenza di terzi	0	0,0%	0	0,0%	0	0,0%	0	0,0%

#### UTILE DEL PERIODO

	<b>3.606</b>	<b>8,9%</b>	<b>3.177</b>	<b>8,2%</b>	<b>13.687</b>	<b>10,6%</b>	<b>11.939</b>	<b>10,1%</b>
--	--------------	-------------	--------------	-------------	---------------	--------------	---------------	--------------



### Posizione finanziaria netta consolidata

<i>(in migliaia di euro)</i>	30.09.2008	30.06.2008	31.12.2007
A. Cassa	14	19	16
B. Saldi attivi di c/c bancari non vincolati	5.121	5.068	7.246
C. Altre disponibilità liquide	0	0	0
<b>D. Liquidità (A+B+C)</b>	<b>5.135</b>	<b>5.087</b>	<b>7.262</b>
E. Debiti bancari correnti	20.706	19.776	15.137
F. Parte corrente dell'indebitamento non corrente	1.935	1.986	2.628
G. Altri debiti finanziari correnti	0	0	0
<b>H. Indebitamento finanziario corrente (E+F+G)</b>	<b>22.641</b>	<b>21.762</b>	<b>17.765</b>
<b>I. Indebitamento finanziario corrente netto (H-D)</b>	<b>17.506</b>	<b>16.675</b>	<b>10.503</b>
J. Debiti bancari non correnti	6.647	6.647	6.990
K. Altri debiti finanziari non correnti	6.305	4.692	5.317
<b>L. Indebitamento finanziario non corrente (J+K)</b>	<b>12.952</b>	<b>11.339</b>	<b>12.307</b>
<b>M. Indebitamento finanziario netto (L+I)</b>	<b>30.458</b>	<b>28.014</b>	<b>22.810</b>

### Rendiconto Finanziario Consolidato

<i>(in migliaia di euro)</i>	III TRIMESTRE 2008	III TRIMESTRE 2007	9 MESI 2008	9 MESI 2007
<b>POSIZIONE FINANZIARIA NETTA INIZIALE A BREVE</b>	<b>(16.675)</b>	<b>(16.123)</b>	<b>(10.503)</b>	<b>3.539</b>
Risultato netto dell'esercizio	3.606	3.177	13.687	11.939
Ammortamenti	3.023	3.070	8.991	8.593
Altre componenti economiche non monetarie	109	(31)	(5.876)	(208)
Variazione del capitale circolante netto	(6.100)	2.183	(6.587)	(9.219)
<b>Cash flow operativo</b>	<b>638</b>	<b>8.399</b>	<b>10.215</b>	<b>11.105</b>
<b>Investimenti netti</b>	<b>(2.142)</b>	<b>(879)</b>	<b>(9.280)</b>	<b>(14.270)</b>
<b>Variazione nelle attività finanziarie e nei finanziamenti non correnti</b>	<b>1.618</b>	<b>1.150</b>	<b>714</b>	<b>(527)</b>
<b>Distribuzione di dividendi</b>	<b>0</b>	<b>0</b>	<b>(8.073)</b>	<b>(8.073)</b>
<b>Altre variazioni nel patrimonio netto</b>	<b>(945)</b>	<b>18</b>	<b>(579)</b>	<b>791</b>
<b>FLUSSO MONETARIO DEL PERIODO</b>	<b>(831)</b>	<b>8.688</b>	<b>(7.003)</b>	<b>(10.974)</b>
<b>POSIZIONE FINANZIARIA NETTA FINALE A BREVE</b>	<b>(17.506)</b>	<b>(7.435)</b>	<b>(17.506)</b>	<b>(7.435)</b>

