

Comunicato stampa

Ospitaletto, 15 marzo 2005

## SABAF: APPROVATI I RISULTATI AL 31 DICEMBRE 2004

- Risultati consolidati 2004: ricavi a 120,5 milioni di euro (+9,6%); MOL a 34,8 milioni (+8,9%); reddito operativo a 22,8 milioni (+12,3%); utile netto a 12,1 milioni (+18,5%)
- Risultati 2004 di Sabaf S.p.A.: ricavi a 108,4 milioni (+9,0%); MOL a 30,3 milioni (+11,9%), reddito operativo a 20,2 milioni (+15,9%), utile netto a 12,2 milioni (+19,8%)
- Proposto un dividendo di 0,48 euro per azione (0,40 euro nel 2004, +20%)

\*\*\*\*\*

Il Consiglio di Amministrazione di **Sabaf S.p.A.**, riunitosi oggi a Ospitaletto, ha approvato il bilancio consolidato e il progetto di bilancio d'esercizio al 31 dicembre 2004.

### *Risultati consolidati di gruppo*

Il 2004 è stato caratterizzato da un andamento a due velocità: ad una prima parte dell'anno molto vivace, ha fatto seguito un quarto trimestre in netta flessione, che non ha comunque impedito al gruppo Sabaf di raggiungere l'obiettivo di una robusta crescita organica: i ricavi consolidati delle vendite sono pari a 120,5 milioni di euro, in aumento del 9,6% rispetto ai 110,0 milioni del 2003. In un contesto sempre più competitivo, ulteriormente inasprito dal forte rialzo dei costi delle materie prime e dal rafforzamento dell'euro, il gruppo è riuscito ad incrementare i suoi margini: il margine operativo lordo è pari a 34,8 milioni di euro (28,8% del fatturato), in crescita dell'8,9% rispetto ai 31,9 dell'esercizio precedente, il reddito operativo è pari a 22,8 milioni di euro (18,9% del fatturato), in progresso del 12,3% rispetto ai 20,3 milioni del 2003 e l'utile prima delle imposte è pari a 21,3 milioni di euro, a fronte dei 17,8 milioni di euro del 2003 (+19,6%). Dopo avere stanziato imposte sul reddito per 9,2 milioni di euro (7,6 milioni di euro nel 2003, +21,4%), l'utile netto consolidato è pari a 12,1 milioni di euro, superiore del 18,5% rispetto ai 10,2 milioni di euro del 2003.

Al 31 dicembre 2004 la situazione finanziaria evidenzia immobilizzazioni nette per 84,2 milioni di euro (76,4 milioni al 31 dicembre 2003) e un capitale circolante netto di 24,0 milioni di euro (24,6 milioni di euro al 31 dicembre 2003). Gli impieghi sono finanziati da un patrimonio netto consolidato di 77,1 milioni di euro e da un indebitamento finanziario netto di 17,9 milioni di euro (20,1 milioni di euro al 31 dicembre 2003).

### *Risultati della capogruppo Sabaf S.p.A.*

Per quanto riguarda la capogruppo Sabaf S.p.A. i ricavi di vendita sono stati pari a 108,4 milioni di euro (contro i 99,5 milioni del 2003, +9,0%), il margine operativo lordo è stato di 30,3 milioni, in crescita dell'11,9% rispetto ai 27,1 milioni del 2003, il reddito operativo è stato pari a 20,2 milioni, in progresso del 15,9% rispetto ai 17,4 milioni dell'esercizio precedente e il risultato prima delle imposte è stato di 20,5 milioni di euro, rispetto ai 17,2 milioni nel 2003, +19,0%. Dopo





avere stanziato imposte sul reddito per 8,3 milioni di euro (7,0 milioni di euro nel 2003, +17,9%) l'utile netto è risultato di 12,2 milioni di euro, in crescita del 19,8% rispetto ai 10,2 milioni del 2003).

#### *Transizione agli IAS-IFRS*

Il Regolamento dell'Unione Europea n. 1606 del 19 luglio 2002 ha stabilito che, a partire dal 2005, tutte le società dell'UE quotate su un mercato regolamentato saranno obbligate a preparare conti consolidati conformi agli IAS-IFRS. Nel corso del 2004, SABAF ha proseguito il processo di transizione agli IAS-IFRS. Tale processo si concluderà definitivamente nel corso del 2005. E' in corso di valutazione l'opportunità di redigere la prima relazione trimestrale del 2005 secondo i principi IAS-IFRS.

#### *Convocazione assemblea e proposta di dividendo*

Il Consiglio di Amministrazione proporrà all'assemblea degli azionisti - che si terrà in prima convocazione il 22 aprile alle ore 10,00 e in seconda convocazione il 26 aprile 2005 alla stessa ora presso la sede sociale di Ospitaletto - la distribuzione di un dividendo lordo di 0,48 euro per azione, superiore del 20% rispetto agli 0,40 euro distribuiti nel 2004. Lo stacco della cedola è previsto il 23 maggio e la data di pagamento il 26 maggio.

#### *Allegati: prospetti contabili consolidati e di Sabaf S.p.A.*

Per ulteriori informazioni:

<b>Investor Relations</b> Gianluca Beschi tel. +39 030 6843236 <a href="mailto:gianluca.beschi@sabaf.it">gianluca.beschi@sabaf.it</a> <a href="http://www.sabaf.it">www.sabaf.it</a>	<b>Ufficio Stampa</b> <i>Power Emprise</i> Cosimo Pastore - Rossana Pastore tel. +39 02 39400100
---	---

Fondata nei primi anni '50, SABAF è cresciuta costantemente fino a divenire oggi il principale produttore in Italia e uno tra i primi produttori mondiali di componenti per cucine ed apparecchi domestici per la cottura a gas.

La produzione si articola in tre linee principali: rubinetti, termostati e bruciatori, necessari negli apparecchi per la cottura a gas. Il know-how tecnologico, la flessibilità produttiva e la capacità di offrire una vasta gamma di componenti, progettati anche in base alle necessità delle singole case produttrici di cucine, di piani e di forni da incasso, e in linea con le caratteristiche specifiche dei diversi mercati di riferimento, rappresentano fondamentali punti di forza di SABAF, in un settore a forte specializzazione in cui la domanda è in continua evoluzione e sempre più orientata verso prodotti che garantiscono assoluta affidabilità e sicurezza.

Il Gruppo Sabaf impiega circa 500 dipendenti ed è attivo con la Capogruppo SABAF S.p.A. e con le controllate Faringosi Hinges, leader nella produzione di cerniere per forni e lavastoviglie e Sabaf do Brasil, attiva nella produzione di bruciatori per il mercato sudamericano. Sabaf è inoltre presente in Cina tramite un ufficio di rappresentanza a Shanghai.

Sabaf è quotata sul mercato di Borsa Italiana dal 24 marzo 1998 e da aprile 2001 è entrata a far parte del Segmento Titoli con Alti Requisiti (STAR).



**STATO PATRIMONIALE CONSOLIDATO RICLASSIFICATO**

<i>importi espressi in migliaia di euro</i>		31.12.2004	31.12.2003
A.	IMMOBILIZZAZIONI		
	Immateriali	6.138	6.925
	Materiali	77.877	69.241
	Finanziarie	212	218
	<b>Totale immobilizzazioni</b>	<b>84.227</b>	<b>76.384</b>
B.	CAPITALE CIRCOLANTE NETTO		
	Rimanenze	15.846	14.328
	Crediti commerciali	31.253	33.055
	Altre attività	1.477	2.366
	Debiti commerciali	(19.467)	(20.981)
	Altre passività	(5.141)	(4.164)
	<b>Totale capitale circolante netto</b>	<b>23.968</b>	<b>24.604</b>
C.	CAPITALE INVESTITO		
	DEDOTTE LE PASSIVITÀ D'ESERCIZIO (A+B)	<b>108.195</b>	<b>100.988</b>
D.	FONDI PER RISCHI E ONERI E TFR	(13.242)	(11.598)
E.	<b>CAPITALE INVESTITO NETTO (C-D)</b>	<b>94.953</b>	<b>89.390</b>
	<b>Finanziato da:</b>		
F.	PATRIMONIO NETTO DI GRUPPO	77.074	69.462
G.	PATRIMONIO NETTO DI TERZI	0	(140)
H.	INDEBITAMENTO FINANZIARIO NETTO		
	Debiti finanziari a medio-lungo termine	24.287	22.413
	<b>Indebitamento netto a medio-lungo termine</b>	<b>24.287</b>	<b>22.413</b>
	Debiti finanziari a breve termine	3.199	3.458
	Disponibilità liquide	(9.607)	(5.803)
	<b>Indebitamento netto a breve termine</b>	<b>(6.408)</b>	<b>(2.345)</b>
	<b>Totale indebitamento netto</b>	<b>17.879</b>	<b>20.068</b>
I.	<b>TOTALE FONTI DI FINANZIAMENTO (F+G+H)</b>	<b>94.953</b>	<b>89.390</b>

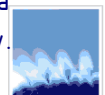
**CONTO ECONOMICO CONSOLIDATO RICLASSIFICATO**

<i>importi espressi in migliaia di euro</i>		2004	2003
<b>A.</b>	<b>RICAVI DELLE VENDITE</b>	<b>120.527</b>	<b>110.019</b>
	Variazione rimanenze di prodotti in corso, semilavorati e finiti	931	(505)
	Incrementi di immobilizzazioni per lavori interni	652	424
	Altri ricavi e proventi	680	823
<b>B.</b>	<b>VALORE DELLA PRODUZIONE</b>	<b>122.790</b>	<b>110.761</b>
	Consumi di materie e servizi	(67.630)	(60.493)
<b>C.</b>	<b>VALORE AGGIUNTO</b>	<b>55.160</b>	<b>50.268</b>
	Costo del lavoro	(20.388)	(18.329)
<b>D.</b>	<b>MARGINE OPERATIVO LORDO</b>	<b>34.772</b>	<b>31.939</b>
	Ammortamenti e svalutazioni	(11.024)	(11.199)
	Accantonamenti ai fondi rischi ed oneri	(600)	(56)
	Altri costi operativi	(366)	(403)
<b>E.</b>	<b>REDDITO OPERATIVO</b>	<b>22.782</b>	<b>20.281</b>
	Ammortamento goodwill	(934)	(934)
	Proventi (oneri) finanziari netti	(879)	(1.488)
	Svalutazione (rivalutazione) di attività finanziarie	4	(40)
<b>F.</b>	<b>RISULTATO PRIMA DELLE IMPOSTE E DEI COMPONENTI STRAORDINARI</b>	<b>20.973</b>	<b>17.819</b>
	Proventi (oneri) straordinari	339	7
<b>G.</b>	<b>RISULTATO PRIMA DELLE IMPOSTE</b>	<b>21.312</b>	<b>17.826</b>
	Imposte sul reddito dell'esercizio	(9.191)	(7.569)
<b>H.</b>	<b>UTILE DELL'ESERCIZIO</b>	<b>12.121</b>	<b>10.257</b>
<b>I.</b>	Risultato dell'esercizio di pertinenza di terzi	0	(32)
<b>L.</b>	<b>UTILE DELL'ESERCIZIO DI PERTINENZA DEL GRUPPO</b>	<b>12.121</b>	<b>10.225</b>



**RENDICONTO FINANZIARIO CONSOLIDATO**

	2004	2003
<b>A. POSIZIONE FINANZIARIA NETTA INIZIALE A BREVE</b>	2.345	(9.835)
<b>B. FLUSSO MONETARIO DA ATTIVITÀ DI ESERCIZIO</b>		
Risultato netto dell'esercizio, al lordo della quota di terzi	12.121	10.257
Ammortamenti	11.861	11.961
Accantonamento al fondo imposte differite	801	285
(Plus) o minusvalenze da alienazione	(86)	22
(Rivalutazione) o svalutazione di immobilizzazioni	0	35
Variazione netta TFR	468	38
Variazione netta fondi rischi ed oneri	375	(91)
	<u>25.540</u>	<u>22.507</u>
<i>Variazione del capitale circolante netto:</i>		
Rimanenze	(1.518)	372
Crediti commerciali	1.802	(3.939)
Debiti commerciali	(1.514)	(1.587)
Altri crediti e debiti	1.866	3.458
	<u>636</u>	<u>(1.696)</u>
<b>Cash flow operativo</b>	<b>26.176</b>	<b>20.811</b>
<b>C. FLUSSO MONETARIO DA ATTIVITÀ DI INVESTIMENTO</b>		
Investimenti in immobilizzazioni:		
immateriali	(424)	(2.035)
materiali	(19.416)	(8.716)
finanziarie	0	(20)
Realizzo e disinvestimento immobilizzazioni	216	426
<b>TOTALE</b>	<u><b>(19.624)</b></u>	<u><b>(10.345)</b></u>
<b>D. FLUSSO MONETARIO DA ATTIVITÀ FINANZIARIE</b>		
Nuovi finanziamenti (quota a medio-lungo termine)	7.941	7.887
Rimborsi di finanziamenti e trasferimenti a breve termine di quote di finanziamenti a medio-lungo	(6.067)	(1.529)
Variazione dei crediti immobilizzati	6	68
Acquisto/vendita di azioni proprie	0	87
Acquisizione 20% Faringosi (frazione di patrimonio netto)	0	(585)
Acquisizione 45% Sabaf do Brasil (frazione di patrimonio netto)	140	0
Altri movimenti di patrimonio netto	19	(35)
Distribuzione di dividendi	(4.528)	(4.179)
<b>TOTALE</b>	<u><b>(2.489)</b></u>	<u><b>1.714</b></u>
<b>E. Variazione dell'area di consolidamento</b>	<b>0</b>	<b>0</b>
<b>F. FLUSSO MONETARIO DEL PERIODO (B+C+D+E)</b>	<b>4.063</b>	<b>12.180</b>
<b>G. POSIZIONE FINANZIARIA NETTA FINALE A BREVE (A+F)</b>	<b>6.408</b>	<b>2.345</b>
<i>rappresentato da:</i>		
Disponibilità liquide	9.607	5.803
Debiti finanziari a breve termine	(3.199)	(3.458)



**STATO PATRIMONIALE RICLASSIFICATO SABAF S.P.A.**

<i>importi espressi in migliaia di euro</i>		31.12.2004	31.12.2003
A.	IMMOBILIZZAZIONI		
	Immateriali	538	685
	Materiali	40.858	38.627
	Finanziarie	24.604	24.190
	<b>Totale immobilizzazioni</b>	<b>66.000</b>	<b>63.502</b>
B.	CAPITALE CIRCOLANTE NETTO		
	Rimanenze	13.905	12.918
	Crediti commerciali	28.657	30.123
	Altre attività	996	2.243
	Debiti commerciali	(16.847)	(18.624)
	Altre passività	(7.925)	(7.364)
	<b>Totale capitale circolante netto</b>	<b>18.786</b>	<b>19.296</b>
C.	CAPITALE INVESTITO DEDOTTE LE PASSIVITÀ D'ESERCIZIO (A+B)	<b>84.786</b>	<b>82.798</b>
D.	FONDI PER RISCHI E ONERI E TFR	(11.025)	(9.666)
E.	<b>CAPITALE INVESTITO NETTO (C-D)</b>	<b>73.761</b>	<b>73.132</b>
	<b>Finanziato da:</b>		
F.	PATRIMONIO NETTO	75.721	68.032
G.	INDEBITAMENTO FINANZIARIO NETTO		
	Debiti finanziari a medio-lungo termine	5.046	8.002
	Crediti finanziari a medio-lungo termine	0	(1.000)
	<b>Posizione finanziaria netta a medio-lungo termine</b>	<b>5.046</b>	<b>7.002</b>
	Debiti finanziari a breve termine	1.955	2.170
	Crediti finanziari a breve termine	(1.000)	0
	Disponibilità	(7.961)	(4.072)
	<b>Posizione finanziaria netta a breve termine</b>	<b>(7.006)</b>	<b>(1.902)</b>
	<b>Totale posizione finanziaria netta</b>	<b>(1.960)</b>	<b>5.100</b>
H.	<b>TOTALE FONTI DI FINANZIAMENTO (F+G)</b>	<b>73.761</b>	<b>73.132</b>

**CONTO ECONOMICO RICLASSIFICATO SABAF S.P.A.***importi espressi in migliaia di euro*

	2004	2003
<b>A. RICAVI DELLE VENDITE</b>	<b>108.394</b>	<b>99.468</b>
Variazione rimanenze di prodotti in corso, semilavorati e finiti	792	(639)
Incrementi di immobilizzazioni per lavori interni	644	412
Altri ricavi e proventi	767	485
<b>B. VALORE DELLA PRODUZIONE</b>	<b>110.597</b>	<b>99.726</b>
Consumi di materie e servizi	(61.906)	(56.234)
<b>C. VALORE AGGIUNTO</b>	<b>48.691</b>	<b>43.492</b>
Costo del lavoro	(18.389)	(16.408)
<b>D. MARGINE OPERATIVO LORDO</b>	<b>30.302</b>	<b>27.084</b>
Ammortamenti e svalutazioni	(9.276)	(9.354)
Accantonamenti ai fondi rischi ed oneri	(600)	(56)
Altri costi operativi	(259)	(272)
<b>E. REDDITO OPERATIVO</b>	<b>20.167</b>	<b>17.402</b>
Proventi e oneri finanziari netti	324	(136)
Rivalutazioni e svalutazioni di attività finanziarie	4	(40)
<b>F. RISULTATO PRIMA DELLE IMPOSTE E DEI COMPONENTI STRAORDINARI</b>	<b>20.495</b>	<b>17.226</b>
Proventi (oneri) straordinari	12	0
<b>G. RISULTATO PRIMA DELLE IMPOSTE</b>	<b>20.507</b>	<b>17.226</b>
Imposte sul reddito dell'esercizio	(8.290)	(7.031)
<b>H. UTILE DELL'ESERCIZIO</b>	<b>12.217</b>	<b>10.195</b>



**RENDICONTO FINANZIARIO SABAF S.P.A.**

	2004	2003
<i>importi espressi in migliaia di euro</i>		
<b>A. INDEBITAMENTO FINANZIARIO NETTO INIZIALE A BREVE</b>	<b>1.902</b>	<b>(10.330)</b>
<b>B. FLUSSO MONETARIO DA ATTIVITÀ DI ESERCIZIO</b>		
Utile netto dell'esercizio	12.217	10.195
Ammortamenti	9.276	9.197
Accantonamento imposte differite	525	116
(Plus) o minusvalenze da alienazione	(123)	15
Svalutazioni (ripristini di valore)	0	61
Variazione netta TFR	434	(12)
Variazione netta fondi rischi ed oneri	400	(71)
	<u>22.729</u>	<u>19.501</u>
<i>Variazione del capitale circolante netto:</i>		
Rimanenze	(987)	648
Crediti commerciali	1.466	(3.013)
Debiti commerciali	(1.777)	(1.496)
Altri crediti e debiti	1.808	2.702
	<u>510</u>	<u>(1.159)</u>
<b>Cash flow operativo</b>	<b>23.239</b>	<b>18.342</b>
<b>C. FLUSSO MONETARIO DA ATTIVITÀ DI INVESTIMENTO</b>		
Investimenti in immobilizzazioni:		
immateriali	(224)	(78)
materiali	(11.329)	(7.369)
finanziarie	(446)	(2.602)
Realizzo e disinvestimento immobilizzazioni	315	153
<b>TOTALE</b>	<b>(11.684)</b>	<b>(9.896)</b>
<b>D. FLUSSO MONETARIO DA ATTIVITÀ FINANZIARIE</b>		
Nuovi finanziamenti (quota a medio-lungo termine)	0	7.887
Acquisto/vendita azioni proprie	0	87
Variazione dei crediti finanziari immobilizzati	32	48
Variazione degli altri crediti finanziari a medio-lungo termine	1.000	0
Distribuzione di dividendi	(4.528)	(4.179)
Rimborsi di finanziamenti e trasferimenti a breve di quote di finanziamenti a medio-lungo	(2.955)	(57)
<b>TOTALE</b>	<b>(6.451)</b>	<b>3.786</b>
<b>E. FLUSSO MONETARIO DEL PERIODO (B+C+D)</b>	<b>5.104</b>	<b>12.232</b>
<b>F. POSIZIONE FINANZIARIA NETTA FINALE (A+E+F)</b>	<b>7.006</b>	<b>1.902</b>
<i>rappresentata da:</i>		
Disponibilità liquide	7.961	4.072
Crediti finanziaria breve termine	1.000	0
Debiti finanziari a breve termine	(1.955)	(2.170)

